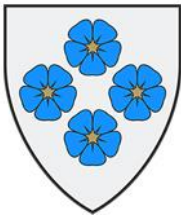


Lisa
Mulgi Vallavolikogu
26. novembri 2024. a
määrusele nr 69



MULGI VALD

MULGI VALLA ARENGUKAVA 2024–2030



Karksi-Nuia 2024



Sisukord

Autor: Merily Valgiste, juhendaja Annely Piik

Sissejuhatus.....	3
1. Mulgi valla arengukava koostamise protsess.....	5
2. Mulgi valla konkurentsipositsioon.....	7
3. Mulgi valla arengut mõjutavad välistrendid	15
4. Koondhinnang Mulgi valla olukorrale ja sellest lähtuvad strateegilised arengusuunad	20
5. Mulgi valla strateegiliste arengusuundade seosed olulisemate riiklike ja maakondlike arengudokumentide ja planeeringutega	25
6. Mulgi valla visioon 2030 ja missioon selle saavutamiseks.....	28
7. Mulgi valla arengumudel ja kriitilised tegurid selle elluviimisel.....	30
7.1. Mulgi valla arendamise mudel.....	30
8. Mulgi valla arendamise strateegilised eesmärgid ja tegevused valdkondade kaupa.....	33
8.1. Valla juhtimine ja finantsvõimekus	33
8.2. Ruumiline planeerimine ja keskkond.....	36
8.3. Taristu ja kommunaalmajandus	39
8.4. Ühistransport ja liikuvus	43
8.5. Haridus, huvitegevus ja noorsootöö.....	44
8.6. Sotsiaaltoetused ja esmatasandi arstiabi	48
8.7. Kultuur, sport ja vaba aeg	51
8.8. Rahvatervis ja turvalisus	54
8.9. Ettevõtlus ja töökohad.....	55
8.10. Külaliikumine ja kodanikuühiskond	59
9. Mulgi valla arendamiseks vajalikud investeeringud ja investeerimisprioriteedid	62
9.1. Vajalikud investeeringud arengukava elluviimiseks.....	62
9.2. Investeeringute kava aastateks 2023–2027	67
10. Kriitilised edutegurid Mulgi valla visiooni saavutamisel	69
11. Arengukava elluviimisega seonduvad riskid ja negatiivsete mõjudega kaasnevate riskide maandamine	70
12. Arengukava elluviimise seire ja uuendamine	74

Sissejuhatus

Mulgi valla arengukava 2024–2030 koostamisel lähtuti kohalikest huvidest ja ühildati need riiklike arengusuunistega. Selline integreeritud lähenemine aitab saavutada sünergiat, et valla ja riigi ressursside ühendamisel jõuda Mulgi valla arenguliste sihtideni otstarbekamalt. Arengukava keskmes on rahvastiku elujõulisena püsimine, elanikele kvaliteetsete, kättesaadavate ja taskukohaste avalike teenuste paindlik osutamine ning elanike üldiseks heaoluks eelduste loomine, tagades ka valla finantsilise võimekuse.

Võrreldes Mulgi valla varasema arengukavaga tehti siinses arengumudelil täpsustusi, arutati valla eesseisvate ülesannete lahenduste teemal, täpsustati eesmärke ja nende saavutamiseks vajalikke tegevusi. Arengu kavandamisel peeti silmas, et tegevused toimuksid looduskeskkonda hoidval viisil ja avatud konkurentsivõimelise majandusena, kultuur oleks jätkusuutlik ning kogukond sotsiaalselt sidus ja kohaliku elu eestvedaja. Arengukava on sisendiks valla eelarvestrateegia koostamisele ning investeringute tegemisele, sh vallaeelarvest, riigisisestest vahenditest, Euroopa Liidu rahastamismeetmetest ja teistest rahastusallikatest.

Mulgi valla arendustegevuse järjepidevusest lähtudes analüüsiti kehtinud valla arengukava ja viidi läbi selle täitmise seire. Samuti tugineti valla arengukava koostamisel valla teistele arengulistele dokumentidele, koostati statistiliste andmete analüüse, koguti valla elanikelt e-küsitluse teel sisendeid, korraldati valdkondlikke rühmatöid ja arutati teemasid ülevallalistel seminaridel. Strateegiaprotsess viidi läbi konsultandi koostatud meetodikal. Selle tulemusena tehti valla profiil ja arengumudel ning püstitati eesmärgid valla arendustegevusteks ja nende elluviimiseks aastatel 2024–2030.

Mulgi valla arengukava koosneb sissejuhatuses ja kaheteistkümnest peatükist. Esimeses peatükis esitatakse ülevaade arengukava koostamise protsessist. Teises peatükis iseloomustatakse Mulgi valla konkurentsipositsiooni, mille detailne analüüs esitatakse Mulgi valla profiilis, mis on arengukava lisas 1. Kolmandas peatükis on ülevaade valla väliskeskkonna peamistest trendidest, mis mõjutavad Mulgi valla arengut, selle sotsiaalmajanduslikku potentsiaali ja arenguvajadusi. Neljandas peatükis antakse koondhinnang Mulgi valla olukorrale ja lähtuvalt SWOT-analüüsist kujundatakse strateegilised arengusuunad. Viiendas peatükis luuakse seosed valla arengu ning seda mõjutavate peamiste riiklike ja maakondlike arenguliste dokumentidega ja planeeringutega. Kuues peatükk keskendub valla visioonile, selle saavutamise tulemuslikkuse mõõtmisele ja missioonile. Seitsmendas peatükis esitatakse Mulgi valla arengumudel ja määratletakse kriitilised edutegurid selle elluviimiseks. Kaheksandas peatükis püstitatakse eesmärgid ja nende saavutamise ülesanded valdkonniti. Üheksandas peatükis esitatakse aastateks 2024–

2027 investeringute kava, mis võtab arvesse valla rahanduslikku seisut. Kümnes peatükis keskendutakse kriitilistele eduteguritele, mida on vaja Mulgi valla visiooni saavutamiseks. Üheteiskümnes peatükis tuuakse välja arengukava elluviimisega seotud riskid ja nende maandamisvõimalused ning kaheiskümnes peatükis määratletakse arengukava täitmise seire läbiviimine ja vastutus arengukavas kirjapandu elluviimise eest.

Arengukava koostajad tänavad kõiki, kes panustasid oma teadmisi, oskusi ja aega, esitasid ettepanekuid Mulgi valla oleviku ja tuleviku mõtestamiseks ning aitasid kaasa, et seada valla sihte ja töötada välja prioriteetsed tegevused. Koosloomes kirjapandu loob loodetavasti aluse valla sihipärasele strateegilisele juhtimisele ja ressursside tõhusale kasutamisele.

1. Mulgi valla arengukava koostamise protsess

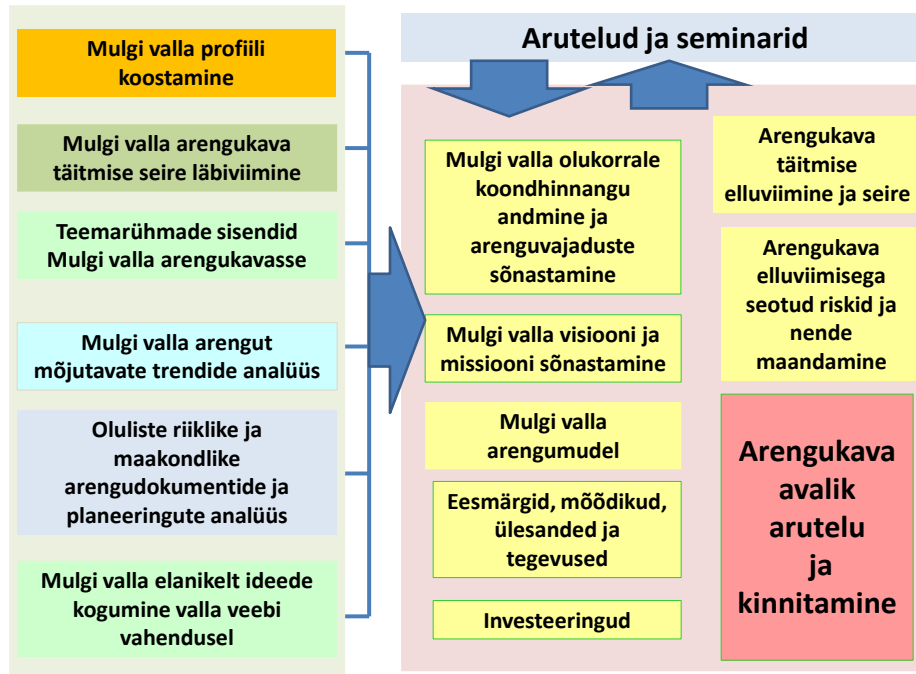
Mulgi Vallavalitsuse korraldusega moodustati valla arengukava koostamise juhtrühm, kelle ülesanne oli arengukava läbiviimise protsessi koordineerida, valdkonnaülestes teemades tegevustele sisendeid anda ning arengukava ja eelarveprotsessi tarvis seoseid luua. Juhtrühma kuulusid Arvo Maling, Imre Jugomäe, Dmitri Orav, Ardo Agasild, Sten-Maikel Udras ja Lembo Neerot.

Valdkondades tööde tegemiseks loodi seitse teemarihma,¹ kelle ülesanne oli teemade kaupa arengukava koostamiseks vajalikud küsimused läbi arutada ja tulemuste põhjal esitada kirjalikud sisendid valla arengukavasse. Igal töörihmil oli juht ja arutelude tulemused olid sisendiks kahele ülevallalisele seminarile, kuhu olid oodatud kõik valla elanikud. Neist esimene toimus 17. aprillil 2023 Karksi-Nuias, kus võeti kokku Mulgi valla hetkeolukord, anti sellele koondhinnang ning sõnastati visioon ja kriitilised edutegurid valla arendustegevuse tarvis lähiperioodi vaates. Seminari läbiviimisel kasutati teemarihmadest laekunud materjale ja konsultandi koostatud Mulgi valla profiili. Seminaril osales u 40 elanikku.

Teise ülevallalise seminari käigus Abja-Paluojaal 5. juunil 2023 oli arutelude keskmes Mulgi valla arengumudel. Töös osales 23 inimest. Arutati läbi valla arendustegevuse eesmärgid ja nende saavutamiseks vajalikud prioriteetsed tegevused. Sellele järgnevalt oli teemaks investeringute kava ja selle seosed valla rahalise võimekusega. Valla arengukava koostamise käigus viidi 5. juulil 2023 läbi ka arengukava tööversiooni ühisarutelu, millel osalesid vallavalitsuse töötajad ja teemarihmade juhid. Võttes aluseks arengukava koostamise protsessis kogutud materjale ja sisendeid, pandi kokku valla arengukava terviktekst. Peale arutelu Mulgi Vallavalitsuses suunati arengukava vallavolikogusse, sellega kaasnes ka dokumendi avalik väljapanek vastavalt Mulgi vallas kehtestatud õigusaktidele.

Mulgi valla arengukava koostamise protsessi üldskeemi iseloomustab kokkuvõtvalt joonis 1.

¹ 1) Sotsiaalkaitse (sh hoolekanne), rahvatervis ja turvalisus – Liana Andruško, Andres Rõigas, Anne Ladva, Liivi Loi, Ingrid Kõiv, Mari Saarela, Kairit Luisk, Merike Andruško, Eneli Põder; 2) Kultuur, muuseumid, raamatukogud, sport, liikumine ja vaba aeg – Laine Pedaja, Taimo Tugi, Kristi Tammist, Leana Liivson, Mare Torim, Arvo Maling, Priit Oks, Kai Kannistu, Lauri Sepp, Deily Tatar, Birgit Kruuse, Anu Laarmann, Ave Grenberg; 3) Ettevõtlus ja turism – Mati Ilisson, Esta Jaaksoo, Kert Vallas, Viljar Veidenberg, Piret Leskova, Olavi Israel, Priit Põllumäe, Elmo Puidet, Meelis Rull, Lauri Vaiksaar, Aivar Moks, Almar Kalam, Dmitri Orav, Uno Suurmets, kaasatud olid ka ettevõtete Holttem AS, Osühing Puidukoda, OÜ Mõisaküla Masinatehas, Osühing Puit ja Mööbel, Paragon Sleep AS, Soledor OÜ, Abja Tarbijate Ühistu, Oru-A2 osühing esindajad; 4) Külaliikumine ja kogukonnatöö – Tarmo Simson, Reet Paju, Enn Sarv, Peeter Rahnel, Eve Raska, Liina Paumere, Ly Laanemets, Villu Võsa, Rein Tarkus, Anneli Päsing; 5) Haridus: lasteaiad, koolid, noorsootöö, huviharidus, ka täiskasvanuharidus – Ardo Agasild, Taevo Viitas, Reelika Liivak, Kadi Kask, Daisi Tatar, Imre Jugomäe, Viktor Siigur, Laine Lindvest, Jaak Israel, Meelis Rull, Jüri Patune, Merle Hüva, Pirje Usin, Katrin Kivistik, Kersti Kutser, Triin Lill-Mäe; 6) Keskkond, planeerimine, ehitus, avalik ruum – Sten-Maikel Udras, Raul Song, Ervin Tamberg, Tiia Kukk, Olavi Pilk, Arvids Tisler, Aimar Peterson, Kert Varik, Mae Rae, Liis Märton, Priit Põllumäe, Uno Suurmets; 7) Kommunaalmajandus: teed ja tänavad, energeetika, ühisvesi, jäätmed, vallavara, ühistransport – Rein Anton, Kunnar Keres, Tarmo Tamm, Hans Neppo, Peeter Möttus, Indrek Lepik, Liisi Rääbus, Elmo Puidet, Dmitri Orav, Uno Suurmets, Voldemar Giske.



Joonis 1. Mulgi valla arengukava koostamise üldskeem (OÜ Geomedia)

Arengukava koostamist juhendas konsultant, kes valmistas igale teemariühmale ette metoodilised materjalid, tegi aruteludest kokkuvõtted, viis läbi seminarid ja pani kokku valla arengukava tööversiooni. Kuna arengukava koostamise protsess on avalik, siis oli kõigil soovijatel võimalus töö käigus oma arvamust avaldada ja ettepanekuid esitada. Tööde käiku kajastati valla kodulehel ja ajalehes. Mulgi valla kodulehe vahendusel said kõik huvitatud vastata küsimustele ja esitada oma seisukohti Mulgi valla tuleviku kujundamise teemal. Samuti oli võimalik vastata küsimustele paberil. Kokku laekus 32 inimese kirjalik tagasiside, mida kasutati arengukava koostamisel, ja lisaks laekus kollektiivseid ettepanekuid, mis tulid külade koosolekutelt. Kõik teemariühmade, seminaride ja ettepanekute materjalid on arhiveeritud Mulgi valla veebilehel. Mulgi valla poolt koordineeris arengukava koostamise protsessi valla arendus- ja hankespetsialist Lembo Neerot.

Juhtrühm, töörühma juhid ja konsultant tänavad kõiki, kes leidsid võimaluse anda oma panus Mulgi valla arengukava koostamisse.

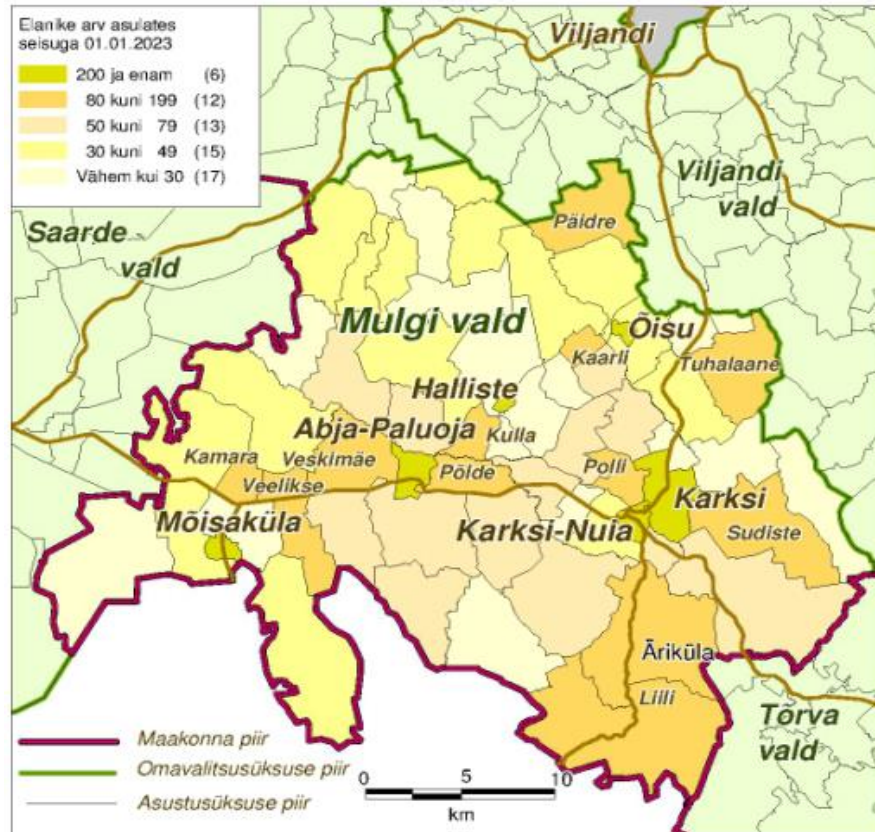
2. Mulgi valla konkurentsipositsioon

Mulgi valla olukorra põhjalik ülevaade on esitatud Mulgi valla profiilis, mis on lisas 1.

Mulgi vald paikneb Viljandi maakonna lõunaosas ja piirneb läänes Saarde ja Põhja-Sakala vallaga, põhjas Viljandi vallaga ning idas Tõrva vallaga. Lõunaosas ühtib Mulgi valla piir Eesti Vabariigi ja Läti Vabariigi piiriga. Valda läbib Valga–Uulu ning Imavere–Viljandi–Karksi-Nuia maantee, ühendused on naaberriiki Läti Vabariiki. Valla administratiivkeskus asub Abja-Paluoja linnas, mis on ühtlasi Mulgimaa pealinn.

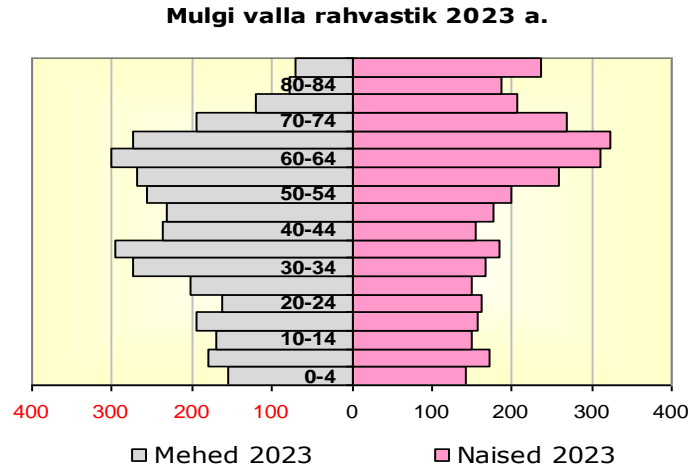
Eesti kontekstis on Mulgi vald tagamaaline omavalitsusüksus. Mulgi valla pindala on 881 km² ja asustustihedus 8,0 in/km² (Eesti keskmine 30,6 in/km²). Mulgi valla elanikkond on suuresti koondunud Karksi-Nuia (1450 elanikku), Abja-Paluoja (1005) ja Mõisaküla (748) linna ning nende ümbrusse. Valla territooriumil on 63 asustusüksust: kolm vallasisest linna, kaks alevikku (Halliste, Õisu) ja 58 küla.

2023. aasta alguse seisuga elas rahvastikuregistri andmetel Mulgi vallas 7267 inimest. Nendest 14,4% olid vanuses 0–15 (1043 elanikku), 58,7% vanuses 16–64 (4268) ja 26,9% vanuses 65+ (1956) (joonis 2). Mulgi valla rahvastikuprotsessidest ja üldisest sotsiaalmajanduslikust olukorrast on esitatud ülevaade Mulgi valla profiilis (lisa 1).



Joonis 2. Mulgi valla piirid ja elanike arv asustusüksustes seisuga 01.01.2023 (allikas: rahvastikuregister)

Mulgi valla rahvastiku soo- ja vanuskoostis on esitatud joonisel 3. Suurimad vanuserühmad on 60–64 (612 inimest) ja 65–69 (596), järgnevad 55–59- (526) ja 35–39-aastased elanikud (480). Naiste hulgas on eakaid palju enam kui meeste seas. Elanike arv Mulgi vallas on ajavahemikul 2018–2023 näidanud kerget langustrendi. Elanike arv vähenes aastas keskmiselt 1,0% (77 inimese võrra).



Joonis 3. Mulgi valla elanike soo- ja vanuskoostis 2023

Mulgi valla rahvastikuprognosis näitab, et seniste rahvastikutrendide jätkudes langeb elanike arv vallas alla 7000 aastaks 2030 (tabel 1).

Tabel 1. Mulgi valla rahvastikuprognosis 2035

	2021	2025	2030	2035
Baasstsenaarium	7373	7165	6911	6675
0–19	17,7%	18,1%	18,7%	19,7%
20–64	56,4%	54,0%	51,8%	50,5%
65+	25,9%	27,9%	29,5%	29,7%
Rändestsenaarium	7373	7138	6800	6440
0–19	17,7%	19,0%	19,9%	20,2%
20–64	56,4%	53,1%	50,0%	48,3%
65+	25,9%	27,9%	30,1%	31,5%

Baasstsenaarium näitab valla sisemist rahvastikupotentsiaali, rännet ei arvestata. Eeldatakse, et tegemist on suletud rahvastikuga, ning prognoositakse praeguse sündimus- ja suremuskäitumise mõju elanike tuleviku kujunemisele. Baasstsenaarium näitab, et loomuliku iibe alusel pole rahvastikutaaste Mulgi vallas jätkusuutlik. Rändestsenaariumi puhul on elanike arvu langus baasstsenaariumiga võrrelduna kiirem. Rände hindamisel ja ennustamisel lähtutakse viimaste aastate rändeandmetest. Selle kohaselt on väljarändel suur

mõju valla rahvastikuprotsessidele, seda näitab ka muutus elanike vanuskoostises. Samas tuleb silmas pidada, et piirkonniti on rahvastiku muutused üldistest trendidest veelgi suuremad.

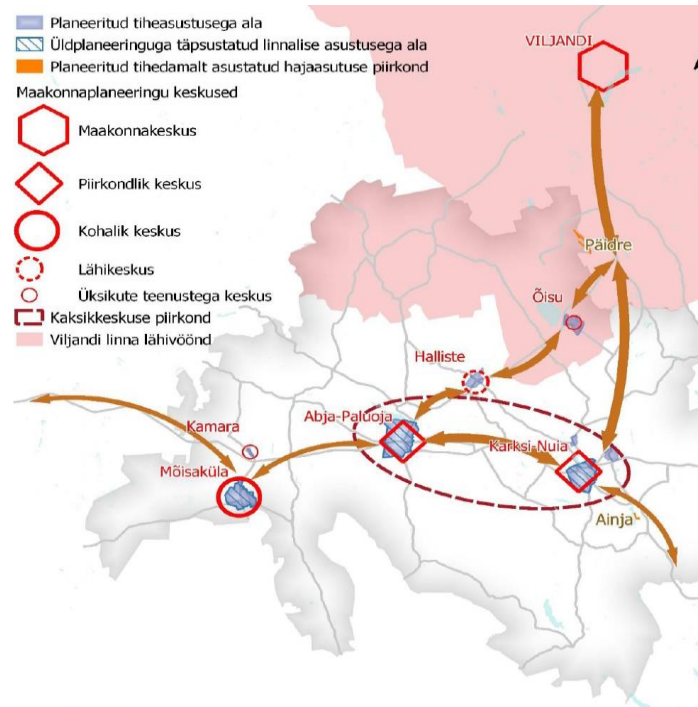
Rahvastikuproгноosid on alati tõenäosuslikud. Vald saab oma tegevusega sihiteadlikult panustada, et esmalt elanike arv stabiliseerida ja seejärel võimalusel pöörata arvukus tõusule. Arvestades valla puhast looduslähedast keskkonda, kaugtöövõimalusi, ettevõtlikkust, elanike liikuvuse kasvu ja mitme kodu omamist, võib hinnata, et vallal on arengueeldused rahvastikuarengut mõjutada, näiteks Mulgi valla koalitsioonilepingu² elluviimise kaudu.

Kogemus on näidanud, et rahvastikupoliitika viljelemine kohalikus omavalitsuses vajab kannatlikkust ja stabiilseid meetmeid, mis on suunatud nii sündimusele kui ka rändele. Kõige loomulikum on kujundada rahvastikupoliitika, mis soosib oma elanike hoidmist ja väärtustamist ning tagasirännet igas elukaare osas. Selles on kesksel kohal panustamine elukeskkonda (looduslik mitmekesisus, keskkonna miljööväärtus) ja inimeste põhivajaduste tagamise – puhas joogivesi, aasta ringi sõidetavad ja turvalised teed, kiire internet, elektrienergia kättesaadavus ja varustuskindlus, lasteaia- ja koolikohad, vaba aja veetmise võimalused.

Sotsiaalelus on aga tähtsad toimetulek, sotsiaalne võrgustamine, kaasamine ja kuuluvustunne – tugev samastumine kodukohaga ja selle käekäigust hoolimine. Ka tuleb tegeleda asustuse arengu teadliku suunamisega (joonis 4). Mulgi valla üldplaneeringus nähakse olulise arengut suunava võimalusena n-ö arengukoridori põhist lähenemist, mis seoks valla asustuse ja annaks võimaluse korraldada teenuseid võrgustikupõhiselt. Samuti tuleb läbi mõelda elukeskkonna kohanemine rahvastiku muutustega toimetulemiseks.³

² Eesti Keskerakonna ja Erakond ISAMAA koalitsioonileping Mulgi valla juhtimiseks ja arendamiseks aastateks 2021–2025.

³ Vihma, P., Kljavin, K., Pirrus, J. (2021). Elukeskkonna kohanemine kahanemisega. Juhend kahaneva rahvastikuga piirkondade eluaseme valdkonna ümberkorraldamiseks ja kasutusest väljalangenud korterelamute lammutamiseks.



Joonis 4. Mulgi valla asustuse suunamine (allikas: Mulgi valla üldplaneering)

Valla elanikkonnas toimuvate muutustega kaasneb vajadus üle vaadata ka senine haridusasutuste toimeloogika ning viia see demograafilise olukorraga vastavusse. Haridusasutuste võrgu ümberkorraldamist on otstarbekas käsitleda tervikuna koos valla kõigi hallatavate asutuste (kultuuri-, vaba aja jm asutused) võrgu ja kinnisvara haldamise ümberkorraldamisega, mille juures tuleb arvesse võtta laste arvu ja paiknemist piirkondades, haridusteenuste kvaliteeti ja kättesaadavust ning elanike liikumise peamisi ühendumustreid. Haridusasutustes peaks kooliastme sulgema, kui põhikoolis või gümnaasiumis on laste arv sellisel tasemel, et põhikooli ja gümnaasiumi seaduse § 26 lg 4 kohaselt võib nendest õpilastest moodustada liitklassi. Kultuuriasutuste tegevust peaks jätkama Mulgi Vallavalitsuse korraldamisel üle 300 elanikuga asulates, teistes piirkondades tuleks küla- ja kultuurimajad anda üle külaseltsidele.

Mulgi valla sotsiaalmajanduslikku olukorda iseloomustavad näitajad on toodud tabelis 2.

Tabel 2. Mulgi valla arengutaset iseloomustavad kesksed statistilised näitajad

Elanike arv 2023	Ülalpeeta- vate määr ⁴ 2022 %	Demo- graafiline tööturururve indeks ⁵ 2023	Palgatöötaja kuu keskmine brutotulu 2022	Maksu- maksjate aasta keskmine arv 2022	Töötuse määr 2022 detsember %	Maksumaksja kohta laekumine valla eelarvesse 2022 eurodes
7086	69,8	0,58	1309	3246	5,5	1959

Allikas: Statistikaamet

Mulgi valla omavalitsuses on 393 töökohta, sh Mulgi Vallavalitsuses kui ametiasutuses 28,6 töökohta. Töötajate keskmine palgatase 2022. aastal jäi alla 75% Eesti keskmisest. Täpsema pildi töötajate jaotusest valdkonniti ja töötasu kuludest annab tabel 3.

Tabel 3. Mulgi valla töötajate jaotus valdkonniti ja töötasu kulud

TEGEVUSVALDKOND	2022	
	Töötajate arv	Töötasu kulud eurodes
Haridus	230,98	3 405 430
Üldised valitsussektori teenused	28,59	633 755
Vaba aeg, kultuur	43,73	572 950
Tervishoid	36,79	661 063
Majandus	18,34	350 781
Sotsiaalne kaitse	20,5	299 263
Keskkonnakaitse	14,22	175 851
Avalik kord ja julgeolek	0	240
Elamu- ja kommunaalmajandus	0	102
Kokku	393,15	6 099 435

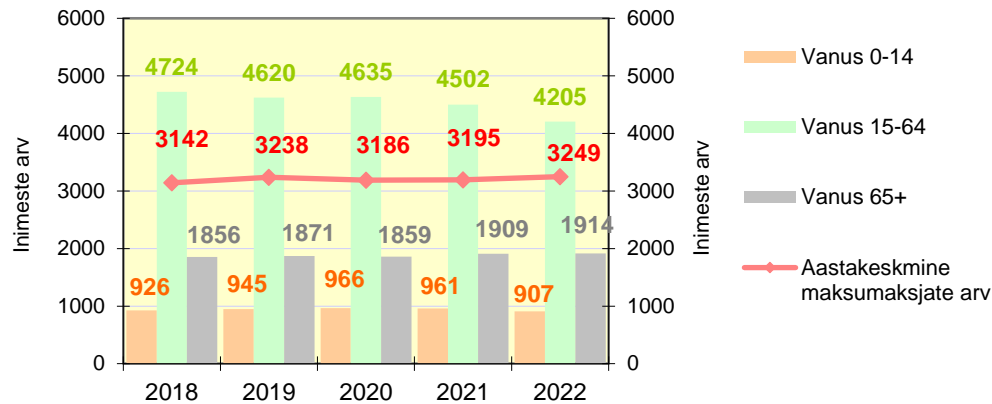
Allikas: Mulgi valla majandusaasta aruanne 2022

⁴ Ülalpeetavate määr on mittetöealiste elanike (0–14-aastased ja üle 65-aastased) arv 100 tööealise (15–64-aastased) elaniku kohta.

⁵ Demograafiline tööturururveindeks on eelseisval kümnendil tööturule sisenevate noorte (5–14-aastased) ja sealt vanuse tõttu väljalangevate inimeste (55–64-aastased) suhe. Kui indeks on ühest suurem, siseneb järgmisel kümnendil tööturule rohkem inimesi, kui sealt vanaduse tõttu potentsiaalselt välja langeb.

Tööandja konkurentsivõime tarvis on oluline tagada töötajate töötasude kasv, mis haakub töötajate kompetentsi kasvu nõuetega ning võimalustega tagada motiveeritud ja pädevate inimeste hoidmine ja värbamine.

Elanike vanuserühmades ja maksumaksjate arvus toimunud muutusi iseloomustab joonis 5. Kuigi elanike arv on vähenenud ja elanikkond on vananenud, on maksumaksjate arv püsinud stabiilsena.



Joonis 5. Muutused elanike vanuserühmades ja maksumaksjate arvus Mulgi vallas 2018–2022

Töökohtade mõttes on vallas hästi arenenud metalli-, tekstiili- ja puidutööstus, palju põnevat tehakse käsitöö ja toitlustuse vallas. Kohalike väikeettevõtjate arengule aitab kaasa Mulgi Väiketootjate Liit.

Mulgi vald on mulgi kultuuri häll.⁶ Mulgi valla elanikel on lisaks väekale kultuurile hästi arenenud haridusvõrk alus- ja põhihariduse ning kahe gümnaasiumiga, samuti suurepärase sportimisvõimalused ja kultuuriasutused, raamatukogud, muuseumid. Värskes õhus vaba aja veetmise tarvis on mänguväljakud, korrastatud pargid ja matkarajad. Silmapaistvaimad asutused on Abja Spordi- ja Tervisekeskus ning August Kitzbergi nimelise Gümnaasiumi spordikompleks koos staadionite, kaasaegsete saunade ja ujulatega. Karksi-Nuia Kultuurikeskuses leiavad aset kontserdid, etendused, näitused ja laadad. Toimib mitmekülgne huviharidus, sealhulgas meedia- ja tehnoloogiaõpe ning noortekeskused. Tegeletakse rahvatantsu, kergejõustiku ja motosportiga. Mulgi kultuuri edendavad jõudsalt Mulgi Kultuuri Instituut ja Mulgimaa Arenduskoda, lisaks hulk teisi asutusi, mida veavad tegusad inimesed. Äsja avati Mulgi Elamuskeskus Tõrva vallas. Rohkem infot on kodulehel www.mulgimaa.ee.

⁶ Liivson, L. (2021). Omavalitsuste kultuuripoliitika Mulgimaa näitel. http://dspace.ut.ee/bitstream/handle/10062/75317/Liivson_Leana.pdf

Väärrikale ajaloole toetudes vaatab Mulgi vald lootusrikkalt tulevikku, keskendudes jätkuvale arengule ja heaolu kasvule säästva arengu printsiipe järgides.

3. Mulgi valla arengut mõjutavad välistrendid

Mulgi valla arengu kavandamisel tuleb arvestada laiemate valla arengut mõjutavate trendidega. Nendest olulisemad on järgmised.

- **Maailma rahvastik kasvab ja vananeb. Toimub linnastumine koos püüdlusega muuta linnad inimsõbralikumaks.** Globaalsed jõujooned muutuvad, keskklassi kasv Aasias ja rahvastiku kiire juurdekasv Aafrikas toovad kaasa tuntava tarbimise kasvu ning survestavad toiduga kindlustamise tagamist. Olukorda pingestavad võimalikud sõja- ja kliimapagulased ning riikide erinevused arengutasemes. **Väljakutseks on toimetulek kasvava migrantide hulgaga.** Tekivad uued rändemustrid ja -suunad.
- **Riigivalitsemise detsentraliseerimisega jätkamine**, sh kohalikele omavalitsustele suurema otsustusõiguse andmine. Lähtuvalt Euroopa kohaliku omavalitsuse hartast⁷ defineeritakse kohalikku omavalitsust kui kohalike võimuorganite õigust ja võimet seaduse piires ning kohalike elanike huvides korraldada ja juhtida valdavalt osa nende vastutusalasse kuuluvast ühiskonnaelust. Sellest lähtuvalt peab kohaliku omavalitsuse rolli täitma lähimuspõhimõtte alusel, st otsustatakse madalaimal võimalikul valitsemistasandil, kus see on majanduslikult tõhus⁸ ja mõjus ning kus on (või on otstarbekas kujundada) selleks vajalik võimekus. Näiteks tuleks läbi vaadata ülesannete jaotus kohalike omavalitsuste ja keskvalitsuse vahel kesk- ja kutsehariduse korraldamisel, tööturu teenuste pakkumisel (karjäärinõustamine, koolitustele suunamine, tööpraktika), esmatasandi tervisekeskuste pidamisel turutõrke piirkondades, erivajadusega inimestele abivajaduse tagamisel. Muutuste eelduseks on kohalike omavalitsuste võimekuse kasv kohalikku elu korraldada.
- **Rahvusvahelised institutsioonid nõrgenevad, riikidevahelised jõujooned muutuvad**, Aasia osatähtsus suureneb. Võimalik proteksionismi kasv muudab märgatavalt ettevõtete müügivõimalusi ja konkurentsitingimusi. Oluliseks kerkib Aasia ärikeskkonna tundmine. Ukraina sõja tõttu on **julgeolekukeskkond ja majanduse kasvu väljavaated maailmas märkimisväärselt halvenenud**. Kõrged energiahinnad ja inflatsioon, kasvavad toormehinnad, sh esmatarbekaupadele, halvendavad elanike toimetulekut ning sunnivad ettevõtteid muutma seniseid ärimudeleid ja vaatama üle seni toimunud tarneahelad. Eesti suhted Vene Föderatsiooniga on poliitilistel põhjustel napid, piiriülene koostöö ei toimi ja **Eesti on väärtuspõhise vastuseisu eesliinil**.

⁷ Euroopa kohaliku omavalitsuse harta. <https://www.riigiteataja.ee/akt/13104622>

⁸ Making Decentralisation Work: a Handbook for Policy-Makers. 2019, OECD.

- **Juhtimise ja institutsionaalse võimekuse tõstmine**, mille keskmeks on kohalike omavalitsuste vajadus investeerida omavalitsusjuhtide ja ametnike teadmiste ja oskuste kasvu.⁹ Selle osaks on valitsemise teadmispõhisus,¹⁰ mis eeldab, et andmeid toimuva kohta kogutakse süsteemselt ja neid kasutatakse otsuste teadmispõhisel vastuvõtmisel. Tuleb arvestada inimeste vajaduste jätkuva eristumisega, elukaarepõhiste vajaduste suurema eelistumisega, mille tulemusena kasvab sihtrühmade arv, mis teenuste korraldamise ja osutamise puhul eeldab töötajate professionaalsust¹¹ ja teenuste võrgustikupõhist osutamist. Teenuste osutamisel on vaja kasutada erinevaid ja paindlikke mastaape. Selle mõistmist võimestab inimeste suurem töö ja vaba aja mobiilsus, mitme elukoha omamine, mida tuleks käsitleda ka kui võimalust muuta kohaliku elu korralduse mustreid. Siia kuulub ka toimijatele konkurentsivõimeliste tingimuste tagamine kohalikul teenuste turul ning vajadus kaasata kogukondi teenuste osutamisse, et vältida turutõrkeid ja seda, et välisettevõtted kasutaksid kohaliku ressursi oma huvides ära.
- **Info- ja kommunikatsioonitehnoloogia** laialdasem kasutamine. Nii teenuse juhtimise kui ka infoturbe probleemide juurpõhjuseks näib olevat vastava kompetentsi puudus kohalike omavalitsuste juhtkonnas.¹² Strateegilist IT valdkonna juhtimist pole üldjuhul süsteemselt toimunud ning kohalikel omavalitsustel puudub ülevaade pakutavatest teenustest, kontroll äriprotsesside ja sisemiseks kasutuseks mõeldud infosüsteemide üle on vähene ning infoturbestandarddeid üldjuhul ei rakendata, sest selle järele puudub klientidel maksevõimeline nõudlus. Omavalitsusüksuste IT baastaristu ja ühised infosüsteemid vajavad uuendamist, ent rahastust on raske leida. Digiteenuste areng loob eeldusi avalike teenuste tsentraliseerituse kasvuks ja personaliseerituseks. Oluline on osutada digituge. **Tänu tehnoloogia arengule kaasnevad muutused ka töö olemuses, mis nõuab omavalitsustelt konkurentsipüsimeks uusi lahendusi**. Tekivad uued võimalused ärimudeliteks, aga eeldus on võime (ressursid, oskused) uusi tehnoloogiaid kasutada, valmisolek pidevalt juurde õppida ja ärimudeleid kohendada.
- IPCC kliimaraporti kohaselt on **kliimamuutused maailmas hoogustumas**. Euroopa Liidu liikmesriigid on leppinud kokku hiljemalt aastaks 2050 jõuda olukorda, kus kasvuhuonegaase ei paisata õhku rohkem, kui neid suudetakse looduslikult või tehnoloogiliselt kinni püüda. Jätkuvalt

⁹ Noorkõiv, R., Tilleman, K., Viks, A. (2021). Lähtealused KOV inimvara tõhusamaks ja süsteemsemaks arendamiseks ning ministriumideülese tegevuse koordineerimiseks KOV inimvara kesksel arendamisel 2022–2025.

¹⁰ Sepp, V., Noorkõiv R. (2008). Kohaliku omavalitsuse teadmispõhine teostamine Eestis: avaliku sektori andmekogud otsustuste alusena. Linnad ja vallad arvudes, 2008. Lk 8–43.

¹¹ Noorkõiv, R., Nõmm, M. (2016). Kohalike omavalitsuste teenistujate kompetentsipõhine koolitusvajaduse hindamine. Lk 58–86. Eesti piirkondlik areng 2016.

¹² KOV-ide poolt elanikele teenuste osutamiseks kasutatavate peamiste infosüsteemide analüüs. Lõpparuanne. Proud Engineers OÜ, 2021.

on vaja paremini mõista kliimamuutuste põhjuseid ning võtta kasutusele kohandumisprotsesse looduskeskkonnas toimuvaga, sest looduslik mitmekesisus väheneb ja ökosüsteemid on aina haavatavamad. Oluline on alandada jäätmete teket ning tekkinud jäätmed suunata ümbertöötlusesse, eelkõige ringlussevõttu. Energiavajadus kasvab ja energiabilansis on vaja suurendada taastuvenergia osakaalu. **Loodusvarasid napib järjest enam.** Seetõttu on üha tähtsam ressursse tõhusalt kasutada ning arendada ja kasutusele võtta uusi materjale ja tehnoloogiaid, mille abil rahuldada inimkonna kasvavaid vajadusi ilma planeeti liigselt koormamata. Järjest olulisemaks muutuvad **ringmajandusele tuginevad ärimudelid.**

- **Tarbijate eelistuste muutumine, väärtustatakse enam tervislikke ja kohalikke tooteid, arenevad personaliseeritud terviseteenused ja -tooted,** mis loovad võimalusi elada rohkem aastaid tervena ja säilitada aktiivsus, sh tööalane, vanemas eas.
- **Sotsiaalsed ja kultuurilised muutused elulaadis,** rahvusüleste identiteetide ja rühmade tugevnemine, rahvusluse ja populismi kasv ühiskondades ning usalduse vähenemine eliidi vastu, erimeelsuste ja pingete kasv ühiskondades ning sotsiaalvõrgustike suurenev mõju inimeste käitumisele. **Digitaalsete põlvkondade pealekasv.** COVID-i pandeemia järel **on elanike senised arusaamad ja käitumismallid muutunud, kulud tervishoiule ja turvalisuse tagamisele kasvavad, riikide vahel on aina enam pingeid.** Üha kriitilisemaks muutub tarneahelate kindlus materjalivoogude tagamiseks, mida mõjutavad üleilmsed ja lokaalsed kriisid.
- **Kohalike omavalitsuste finantsautonoomia suurendamine** ehk tuleks laiendada kohalike omavalitsuste õigusi ja võimalusi oma eelarve tulude kujundamisel ja kasutamisel. Siia kuuluvad kohalike omavalitsuste maksuautonoomia (nt kohalik tulumaks, maamaksule kehtivate riiklike piirangute vähendamine, kinnisvaramaks) suurendamine ja maksubaasi kujunemise poliitilise sõltuvuse vähendamine keskvalitsusest.¹³ Samuti on vaja suunata toetusfondis olevad riiklikud sihtotstarbelised toetused ümber kohalike omavalitsuste tulubaasi ehk jaotada vahendid ilma ette määratud sihtotstarbeta tulumaksu ja tasandusfondi laekumise suurendamise kaudu. On tähtis, et kohalike omavalitsuste tulubaas tagaks kohalike omavalitsuste jätkusuutliku ülalpidamise ja arendamise, mis vastaksid kõige paremini kohapealsetele oludele. Praegu on riik kohalike omavalitsuste eelarvetuludest u 20% ulatuses ette ära otsustanud, milleks on õige raha kasutada.¹⁴ Siinkohal on oluline teada, et toetusfondist saavad omavalitsused u 1/5 oma tuludest. Lisaks tuleks muuta tuluerinevusi siluva tasandusfondi põhimõtteid, mille osaks on linna või valla ääremaalisusest

¹³ Noorkõiv, R., Lõhmus, M. Kuidas omavalitsuste iseolemise edasi minna? <https://www.err.ee/1608925774/rivo-noorkoiv-ja-mikk-lohmus-kuidas-omavalitsuste-iseolemise-ga-edasi-minna>

¹⁴ Omavalitsuste rahastamine toetusfondist. Riigikontrolli aruanne Riigikogule, Tallinn, 19. detsember 2022.

tingitud tasandusfondi komponendi osakaalu kasvatamine. Olgu siinkohal ka öeldud, et näiteks Soomega võrrelduna on kohalikel omavalitsustel Eestis kasutada üle kahe korra vähem raha riigi sisemajanduse kogutoodangust, vastavalt 9,8% ja 21,7%.¹⁵ Madalat omavalitsuste tuluautonoomiat iseloomustab olukord, et riigi eraldiste osakaal Eesti omavalitsuste eelarvest on 85,3% ja Soomes 29,1%.¹⁶

- **Mitmekihilise valitsemise juurutamine ja regionaalse valitsemise korralduse muutmine.** Mitmekihilise valitsemise loogika¹⁷ tähendab, et territoriaalse korralduse loogikat saab üha raskemini ühildada formaal-õiguslike territoriaalsete piiridega. Sellest tulenevalt on muutuste keskmes eri tüüpi valdkondlike koostööpiirkondade kontseptsioon, mis kujundaks omavalitsuse kui tervikliku toimepiirkonna.¹⁸ Samas eeldab kohalik suhetes väliste toimijatega enam avatust, eesmärgiga võimestada kohalikku autonoomiat, et olla võrdväärne ja tasakaalustav partner väliste toimijatele, sh riigile ja riigiasutustele. Partnerluse ja koostöö kaudu tuleks kaasata kohalike probleemide lahendamisse laiemat organisatsioonilist ressursi, oskusteavet ja teisel, kohalikul tasandil puuduvat spetsiifilist ressursi. Seega suudetakse tänu kohalikule autonoomiale oma tugevusi enam kasutada ning kompenseerida koostöö kaudu oma nõrkusi. Seda arusaama tuleks maksimaalselt edendada kohaliku identiteedi, eristumise ja võimekuste edendamisel. Kuigi haldusreformiga muutusid omavalitsusüksused elanike arvult ja suuruselt sarnasemaks, on nad jätkuvalt erinevad. Olukord viitab vajadusele alustada arutelu asümmeetria põhimõtte rakendamise üle linnade ja valdade ülesannete täitmise korraldamisel. See tähendab, et kõikidel omavalitsustel, suurusest olenemata, ei oleks kohustust täita kõiki ülesandeid ühetaoliselt. Neid saaks ja tuleks omavahel jagada: teatud omavalitsused täidavad teatud ülesandeid ka teiste omavalitsuste jaoks või antakse ülesanne omavalitsuste koostööorganisatsioonile või, kus tõesti hädavajalik, riigile.
- **Ettevõtluskeskkonna arendamine**, mille sisu on suurendada kohalike omavalitsuste rolli ja vastutust ning tagada selleks asjakohased instrumendid ja finantseerimine (nt juriidilise isiku tulumaksust kohalikele omavalitsustele raha eraldamine ettevõtluskeskkonna arendamiseks).¹⁹ Senine tsentraalse valitsemise suunas liikumine on jätnud kohalike omavalitsuste rolli riigi

¹⁵ 2018. a seis. <https://www.oecd.org/regional/EU-Local-government-key-data.pdf>

¹⁶ Samas.

¹⁷ Kattai, K., Lääne, S., Sootla, G., Lepik, K.-L., Viks, A., Saar, I., Sepp, V., Mäeltsemees, S., Noorkõiv, R., Olle, V., Lõhmus, M. (2020). Eesti regionaaltasandi arengu analüüs. Regionaalse valitsemise mudelite kujundamise ettepanekud. Tallinna Ülikool.

¹⁸ Kattai, K., Lääne, S., Sootla, G., Lepik, K.-L., Viks, A., Saar, I., Sepp, V., Mäeltsemees, S., Noorkõiv, R., Olle, V., Lõhmus, M. (2020). Eesti regionaaltasandi arengu analüüs.

<https://www.hol.ee/docs/file/hol%20reganal%C3%BC%C3%BCs%20210x297mm%20web.pdf>

¹⁹ Noorkõiv, R. (2021). Kohalike omavalitsuste motivatsiooni suurendamine ettevõtluskeskkonna arendamisel. Artiklite kogumik „Eesti omavalitsuspäev. Ajaloost sündinud – teel tulevikku“. Lk 230–235.

majanduskasvu loomises põhjendamatult tagaplaanile, mis väljendub regionaalarengu tasakaalustamatuses.²⁰ **Tööstustootmist automatiseeritakse ja robotiseerimine hoogustub, üha laiemalt võetakse kasutusele tehisintellekt ja masinõpe, laieneb 5G internet ja virtuaalne reaalsus. Ettevõtete ja teadusasutuste vahel tuleb leida uusi koostöövorme**, mis oleksid kiired ja paindlikud ning aitaksid kaasa teadussaavutuste komertsialiseerimisele.

Üldiste arengusuundade toimet on oluline arvestada riigisiseste arenguplaanide koostamisel, sh valla arengukavades. Samuti on kohalike omavalitsuste arengukavade koostamisel vaja arvestada „Eesti 2035“²¹ aluspõhimõtetega ja strateegiliste sihtidega.

²⁰ Noorkõiv, R. Nõrk omavalitsus ja kaldus regionaalareng. <https://www.err.ee/1608891140/rivo-noorkoiv-nork-omavalitsus-ja-kaldus-regionaalareng>

²¹ Strateegia „Eesti 2035“. <https://valitsus.ee/strateegia-eeesti-2035-arengukavad-ja-planeering/strateegia>

4. Koondhinnang Mulgi valla olukorrale ja sellest lähtuvad strateegilised arengusuunad

Mulgi valla toimimiskeskonna tarvis viidi läbi SWOT-analüüs, mille käigus määratleti valla tugevused ja nõrkused ning väliskeskkonnast tulenevad võimalused ja ohud.

Mulgi valla tugevused

- Rikkalik ajaloo- ja kultuuripärand (identiteet, rahvariided, ajaloolised pärimused, kultusekohad, mulgi märk jms), atraktiivsed turismiobjektid, aktiivne kultuuritegevus ja toetav mulgi kultuuripoliitika. Abja-Paluoja – Mulgimaa pealinn.
- Heal tasemel avalikud teenused piirkonniti, toimivad multifunktsionaalsed kogukonnakeskused (rahvamajad).
- Mitmekesine looduskeskkond, atraktiivne maastik, võimalused looduses aktiivselt liikumiseks ja puhkuseks (matkarajad, väliatraktsioonid, *disc golf* i alad jms).
- Tugev tööstus (metalli-, puiduettevõtted, põllu- ja metsamajandus, kohalikel ressurssidel tootmine, mahetootmine ja ekspordile orienteeritud ettevõtted), tuntud tootmisettevõtted piirkonniti (Karksi-Nuia, Karksi).
- Viljakad mullad ja elurikkad metsad – head eeldused loodusressursside väärindamiseks.
- Eesti-Läti piiriäärne logistiline positsioon ja piiriülene koostöö. Valla koostöö teiste kohalike omavalitsuste, eri organisatsioonide ja institutsioonidega.
- Aktiivsed ja tegusad kogukonnad piirkonniti, tunnustatud eestvedajad ja aktiivne vabäihenduste töö.
- Külastajate ja suviliste arvu kasv hooajaliselt.

Mulgi valla nõrkused

- Valla arendustegevuses ühise sihi puudumine, tegevuste vähene süsteemsus, konkurents valla sees piirkondade vahel ja oluliste otsuste edasilükkamine valla arengus. Selgelt sõnastatud poliitikate puudumine: eluasemepoliitika, turismipoliitika, ettevõtluspoliitika.
- Kahanev ja vananev elanikkond, noorte väljaränne ja vähene tagasiränne kodukohta.
- Tarbijate arvu vähenemine piirkonniti, samas kasvav individuaalne nõudlus teenuste kvaliteetsele osutamisele (teenuste tase ja nende kättesaadavuse tagamine) ja töötajate kompetentsile.
- Töökohtade nappus, kvalifitseeritud tööjõu puudus.
- Tugev majandussurve teenuste osutamise senisele ruumimudelile: näiteks haridus- ja kultuuriasutuste võrk.
- Valla asustusüksused on ühistranspordiga erinevalt kättesaadavad.
- Taristu ebaühtlane kvaliteet piirkonniti (internet, ühisvesi, teede ja hoonete seisukord). Kaasaegse elamufondi ja rendipindade vähesus.
- Investeerimise turutõrked (kapitali- ja tööjõupuudus, laenude saamine keeruline jms), investeringute pikk tasuvusperiood.
- Madal palgatase avalikus sektoris, puudus kõrgkvalifikatsiooni nõudvatest töötajatest (nt perearstid, hariduse tugispetsialistid).
- Vähe Mulgimaa identiteeti kandvaid tooteid ja teenuseid, mulgi kaubamärgi tagasihoidlik kasutamine konkurentsieelise saavutamiseks.
- Valla kohaturunduse puudumine, turundus elama asumiseks, investeringuteks ja külastuseks.
- Kaugtöökeskus(t)e puudumine.
- Erineva tasemega külaliikumine ja kogukondade aktiivsus.
- Elanike mugandumine ja kindlustunde vähenemine, osalusaktiivsuse langus kogukondlikus elus, ebavõrdsus ja eemalejätetus.
- Tagasihoidlik koostöö sõprusomavalitsustega.

Mulgi valla võimalused

- Side- ja kommunikatsioonitehnoloogia areng: e-teenuste tarbimine, robotid ja automatiseerimine, kaugtöö kasutamine.
- Kaasaegsete ja nutikate organisatsiooni juhtimismudelite kasutamine.
- Keskkonnateadlikkuse kasv, CO₂ jalajälje vähendamise teadvustamine, uute energialahenduste kasutuselevõtt, energiasäästlikud tehnoloogiad ja ringmajanduse tähtsustumine.
- Via Baltica areng ja Rail Baltica rajamine, valla logistilise positsiooni paranemine.
- Tervislike eluviiside viljelemine, suurenenud huvi looduses viibida, reisida, sündmustel osaleda. Siseturismi laienemine.
- Euroopa Liidu ja Eesti riigi poolne projektide kaasrahastus, investeerimisplatvormid erasektorist raha kaasamiseks.
- Integreeritud valdkondade koostöö, huvi partnerluseks, parimatest praktikatest õppimiseks.
- Huvi maale tagasirändeks, sellest tulenevalt huvi kinnisvaraarenduseks ja väikeettevõtluseks.
- Kogukondadel põhinev avaliku sektori ülesannete ülevõtmine ja/või kaasamine, arendamine, toetamine, julgustamine.
- Eesti Maaülikooli põllumajandus- ja keskkonnainstituudi Polli Aiandusuuringute Keskuse kompetentside kasutamine piirkonna arengueeliste loomiseks ja rakendamiseks.

Mulgi valla ohud

- Rahvusvahelised julgeoleku- ja kliimamuutuste riskid.
- Pandeemia ja muude kriiside mõju, elanike tervise halvenemine.
- Muutused majanduskeskkonnas: elanike ja ettevõtjate maksukoormuse kasv, inflatsioon, hindade kasv, elanike vaesumine ja ettevõtete konkurentsivõime langus.
- Ääremaastumine, teised piirkonnad arenevad kiiremini ja piirkondlikud vahed arengutasemes ei vähene.

- Elanike abivajaduse kasv toimetulekuks, töötus ja madalad sissetulekud, mahajäämus elanike heaolus.
- Linnastumine, piirkondlike arenguerinevuste suurenemine, valikuline maale tagasiränne.
- Kohalike omavalitsuste konkurentsi kasv elanike elama ja tööle meelitamises.

Mulgi valla arengutaseme SWOT-analüüsisist tulenevalt sõnastati valla pikaajalised strateegilised arengusuunad.

- Mulgi valla elanike arv on olnud langustrendis. Vajadus on elanike arv esmalt stabiliseerida ja seejärel panustada rahvastikutaaste suurendamisse. Kesksel kohal on noorte tagasirände soodustamine ja kaasaegse elukeskkonna pakkumine valda elama asumiseks, sh noortele peredele. Tarvis on aktiivselt tegeleda valla hea maine loomisega ja konkurentsivõime kujundamisega.
- Tuleb sõnastada ja ellu viia valla kui terviku selge arengupoliitika, sh ettevõtlus-, eluaseme-, turismi- ja turunduspoliitika. Valla konkurentsivõimet tuleks suurendada, tagada eristumine. Kaasata võiks näiteks Polli Kompetentsikeskuse võimalusi. Kasulik oleks väikese omavalitsuse rohetemades saada Eestis eestkõnelejaks.
- Vaja on tagada valla avalike teenuste kvaliteet, kättesaadavus ja nendega kaasnev mõistlik rahaline kulumudel. Tuleks analüüsida teenuste osutamise kliendirühmasid, teenuste kvaliteeti ja koduläheduse optimaalsust ning kehtestada teenuste miinimumnõuded ja nende täitmiseks vajalik kulumudel teenuste korralduse ja ressursikasutuse optimeerimiseks. Vajadusel peab sisse viima muudatused senises teenuste osutamise praktikas ja tagama eri piirkondade tasakaalustatud arengu. Olulisel kohal on teenuste digitaliseerimine ja selle tarvis elanikele digioskuste õppimiseks võimaluste loomine.
- Vallas on vaja teha jõupingutusi, et saada uusi investeeringuid elukeskkonna ja ettevõtluse arendamiseks, millega kaasneb elanike heaolu kasv, suurem tööhõive ja tasuvad töökohad nii meestele kui naistele.
- Haldusreformi järel on Mulgi valla organisatsioonikultuur kujunemisel. Valla eri piirkondade arengutase on jätkuvalt erinev. Vajadus on kogukondliku lähenemise (alt üles initsiatiiv ja toimetud) võimestamine valla arengu korraldamisel. Samuti tuleks tegeleda elanikele avalike teenuste tagamise ühtlustamisega, selle kvaliteedi ja kättesaadavuse parandamisega ning piirkondlike arengutasemete tasakaalustamisega.

- Ettevõtlus on valla eri piirkondades erinev ja ettevõtluskeskkonna atraktiivsus on paljudel juhtudel ääremaastumisest tulenevatest turutõrgetest pärsitud. Vaja on luua paremaid eeldusi ettevõtlikkuse ja ettevõtluse arendamiseks vallas, toetada ettevõtete tegevusalade mitmekesisust ja liikumist suurema lisandväärtuse loomise suunas. Oluline on laiendada ringmajanduse kasutust.
- Mulgi valla eripära on omanäoline kultuur ja aktiivne kogukondlik ühistegevus. Tulenevalt traditsiooniliste käitumismudelite muutustest on vaja suurendada tähelepanu kultuuritraditsioonide jätkumisele ja toetada kultuurikandjate koosloome keskkonna arengut.
- Mulgi vallal on potentsiaal arendada puhkemajandust, pärandkultuuri ja loodusturismi. Kaunis loodus ja siinsete loodusväärtuste kasutamine eeldab keskkonda säästvate põhimõtete rakendamist. Puhke- ja virgestusalade, terviseradade ja ujumiskohtade majandamine peab lähtuma parimatest loodusega suhestumise praktikatest ja tagama miljööväärtusliku keskkonna. Enam tuleks pakkuda võimalusi aastaringseks külastuselamuseks.
- Mulgi valda peaks turundama, kasutades selleks pärimuskultuuri ja selle kandjatega seotud lugusid, kultuurisündmusi ja -objekte. Vaja on panustada kultuuriruumi arendamisse, toetada mulgi märgi kasutamist teenuste ja toodete tutvustamisel, samuti viia mulgi märk maailma. Valla strateegilist kommunikatsioonivõimekust tuleks hüppeliselt kasvatada.
- Tähtis on suurendada Mulgi valla atraktiivsust ja sidusust ning teha koostööd teiste piirkondadega, sh Läti Vabariigiga.

5. Mulgi valla strateegiliste arengusuundade seosed olulisemate riiklike ja maakondlike arengudokumentide ja planeeringutega

Järgnevalt esitatakse põhiseisukohad olulistest riiklikest ja maakondlikest arengukavadest ja planeeringutest, mille seisukohtadega Mulgi valla arengu kavandamisel arvestatakse.

„Säästev Eesti 21“²² seab Mulgi valla arendajate ette **neli eesmärki: Eesti kultuuriruumi elujõulisus, heaolu kasv, sidus ühiskond ja ökoloogiline tasakaal**. Nende saavutamiseks võetakse arengukavas aluseks säästva arengu põhimõtted ning seotakse need Eesti traditsiooniliste väärtuste arendamisega. **Strateegias „Eesti 2035“**²³ seatakse riiklikuks eesmärgiks kasvatada ja toetada inimeste heaolu nii, et Eesti oleks 20 aasta pärast parim paik, kus elada ja töötada. Selleks on dokumendis sõnastatud **viis sihti: 1)** Eestis elav inimene on arukas, tegus ja tervist hoidev; **2)** Eesti ühiskond on avatud, hooliv ja koostöömeelne; **3)** Eesti majandus on tugev, uuendusmeelne ja vastutustundlik; **4)** Eesti elukeskkond on kõigi vajadusi arvestav, turvaline ja kvaliteetne ning **5)** Eesti on uuendusmeelne, usaldusväärne ja inimesekeskne. Nimetatud sihid läbivad Mulgi valla arendustegevusi, mille kaudu luuakse ka seosed riikliku poliitikaga.

Arvestatakse **„Rahvastiku tervise arengukava 2020–2030“**²⁴ eesmärki, et elanikud elavad kaua, on võimalikult terved kogu elukaare jooksul, nende tervis ja heaolu on hoitud ja toetatud elukeskkonna ja tervisesüsteemi kujundamise kaudu avaliku, kolmanda ja erasektori koostöös. Sotsiaalvaldkonna arendamise puhul peetakse silmas **„Heaolu arengukava 2023–2030“**²⁵ poliitikavaldkondi, mille sisuks on laste ja perede heaolu, sooline võrdsus ja võrdne kohtlemine, tööhõive, pikk ja kvaliteetne tööelu, abivajadusele vastav sotsiaalhoolekanne, sotsiaalse ebavõrdsuse ja vaesuse vähendamine ning vanemaeliste toetamine.

Mulgi valla vananeva ja väheneva rahvastiku tingimustes otsitakse jätkusuutlikke, säästlikke ning uuenduslikke lahendusi, et tagada kõigi inimeste potentsiaali maksimaalne kasutamine ja väärtustamine ning toetus abivajaduse korral. Sihistatakse **„Noortevaldkonna arengukava 2021–2035“**²⁶ visioonis kirjapandu saavutamist, et noored elavad tervislikku ja täisväärtuslikku elu ning on võimestatud muutma kogukonda ja riiki selliselt, et Eesti oleks maailma parim keskkond kasvamiseks, elamiseks ja eneseteostuseks. Elanike toimetuleku ja tuleviku vaatest on olulisel kohal elukeskkonna turvalisuse tagamine, mida taotletakse **„Siseturvalisuse arengukavas 2020–2030“**.²⁷ Eesmärk on, et Eesti inimesed

²² <https://www.riigiteataja.ee/akt/940717>

²³ <https://osale.ee/konsultatsioonid/?page=consults&id=307>

²⁴ <https://www.sm.ee/rahvastiku-tervise-arengukava-2020-2030>

²⁵ <https://www.sm.ee/heaolu-arengukava-2023-2030>

²⁶ <https://www.hm.ee/et/noortekava-2035>

²⁷ <https://www.siseministerium.ee/stak2030>

elaksid vabas ja turvalises ühiskonnas, kus igapäevane väärtus, kaasatus ja panus kogukonda loovad ühe turvalisema riigi Euroopas. Selleks on tähtis parandada elukeskkonda, vähendada ohtu elule, tervisele, varale ja põhiseaduslikule korrale ning tagada vajadusel kiire ja asjatundlik abi.

„**Kultuuri arengukava 2021–2030**“²⁸ rõhub Eesti kultuuri elujõulisusele. Eesti kultuur on arenev ja maailmale avatud ning kultuuris osalemine on loomulik osa iga inimese elus. Majandusarengu tegevuste kavandamisel on oluline lähtekoht „**Eesti teadus- ja arendustegevuse, innovatsiooni ning ettevõtluse arengukava 2021–2035**“²⁹, mis toetab konkurentsivõimeliste tingimuste loomist tootlikkuse ja heaolu kasvuks ning ühiskonna kestlikkuse tagamiseks läbi teadus- ja arendustegevuse, innovatsiooni ja ettevõtlust soosiva kohaliku keskkonna. Ennekõike ollakse huvitatud sellest, et vallas oleks suure tootlikkuse ja lisandväärtusega rahvusvaheliselt konkurentsivõimelisi ettevõtteid. Samas toetatakse ettevõtlikkust ja uute äriühingute lisandumist.

„**Mulgimaa turismistrateegias 2021–2030**“³⁰ iseloomustatakse Mulgimaad pärimusturismi piirkonnana. Turismi arengus peetakse tähtsaks tugineda teadmispõhisele mudelile, kus on täidetud kolm tingimust maaelu jätkusuutlikuks arenguks: 1) arendatakse uut majandustegevust, mis suudaks vastata potentsiaalsele linnadepoolsele nõudlusele; 2) arendatakse ja toetatakse kohalikku ettevõtlust, mis suudab uusi tegevusi rajada ja laiendada; 3) kohalik sotsiaalne kapital, sh laenude ja projektipõhiste vahendite kasutamise võimalused, tööjõu kvaliteet, välisturgudele liikumine ja teiste väliste teadmiste tundmaõppimine ning innovaatiliste lahenduste kasutamine/kaasamine. Valla arengukavas on olulisel kohal arvestada „**Transpordi ja liikuvuse arengukava 2021–2035**“³¹ seisukohtadega, et tagada elanikele ja ettevõtetele mugavad, ligipääsetavad, ohutud, kiired, nutikad ja kestlikud liikumisvõimalused.

Arengukavas „**Kliimamuutustega kohanemise arengukava aastani 2030**“³² on uuenduslik üldeesmärgi saavutamiseks seonduv, et suurendada regionaalse ja kohaliku tasandi valmidust ja võimet kliimamuutuste mõjuga kohanemiseks. Selle osaks on kavas „**Kliimapoliitika põhialused aastani 2050**“³³ seatud eesmärgi tähtsustamine: kasvatada taastuvate energiaallikate järk-järgult suurenevat kasutuselevõttu ja liikuda vähese süsinikuheitega majandusele. Üleriigilises planeeringus „**Eesti 2030+**“³⁴ on sõnastatud Eesti ruumilise arengu visioon aastaks 2030 – selle kohaselt on Eesti sidusa ruumistruktuuriga, mitmekesise

²⁸ <https://www.kul.ee/kultuur2030>

²⁹ <https://www.hm.ee/et/TAIE-2035>

³⁰ Mulgi Kultuuri Instituut. https://www.mulgimaa.ee/userfiles/turismistrateegia/Mulgimaa_Turismistrateegia_2021-2030.pdf

³¹ <https://www.mkm.ee/transport-ja-liikuvus/transpordi-tulevik>

³² https://www.envir.ee/sites/default/files/kliimamuutustega_kohanemise_arengukava_aastani_2030_0.pdf

³³ <https://www.envir.ee/et/eesmargid-tegevused/kliima/kliimapoliitika-pohialused-aastani-2050-0>

³⁴ https://www.rahandusministeerium.ee/sites/default/files/document_files/ruumiline/a4_5mmbleed_eesti_2030_sisu_111212.pdf

elukeskkonnaga ja välismaailmaga hästi ühendatud riik. Nähakse hajalinnastunud ruumi, mis seob asustussüsteemi tervikuks ja väärtustab erinevaid elamisviise, milleks on vajalik kujundada mitmekesine ja valikuvõimalusi pakkuv elu- ja majanduskeskkond.

Mulgi valla arengukavas peetakse vajalikuks saavutada tasakaalustatud ruumimuster ja kujundada hästi toimivad teenuspiirkonnad. Üleriigilise planeeringu põhimõtetest on kantud „**Viljandimaa maakonnaplaneering 2030+**“,³⁵ mis seab keskmesse toimepiirkondadepõhise lähenemise avalike teenuste arendamisel ning nende kvaliteedi ja kättesaadavuse tagamise. „**Viljandi maakonna arengustrateegia 2035+, Viljandimaa – arenev PÄRIS EESTI**“³⁶ keskendub neljale strateegilisele suunale: inimkapitali arendamine, ettevõtluskeskkonna ja majanduse arendamine, maine tõstmine ning elukeskkonna, tehnilise ja sotsiaalse taristu arendamine. Visioonina on esitatud, et Viljandimaa elanikele on tagatud kestva heaolu, mille osad on jätkusuutlik asustus, arenev kohalik kultuur ja piisavalt inimesi. Viljandimaa elukeskkonda arendatakse kestva arengu põhimõtete kohaselt, selle olulisusega on arvestatud ka Mulgi valla tuleviku kavandamisel.

Eesti-Läti piiriülese koostöö arendamise kohta on Mulgi vald allkirjastanud **koostöömemorandumi**,³⁷ mis käsitleb nii riigipiiri ületusega seotud taristu rajamist kui ka erinevaid koostööteemasid kahe riigi kohalike omavalitsuste vahel.

Eelnevast saab teha järelduse, et Mulgi valla jõupingutused ühtivad piirkonda käsitlevates arengudokumentides seatud sihtidega, olles suunatud elanikele hea elukeskkonna saavutamisele: tagatakse puhas loodus, osutatakse kvaliteetseid ja kättesaadavaid teenuseid, majandus on elujõuline ning inimesed väärtustavad tervist, kodukohta ja kultuuritraditsioone.

³⁵ https://maakonnaplaneering.ee/wp-content/uploads/2021/10/1_Seletuskiri-2.pdf

³⁶

<https://www.viljandivald.ee/documents/11546/22311612/Viljandi+maakonna+arengustrateegia+2035%2B..pdf/66e7e74a-a7b7-4988-a03f-97e1b9f16a58>

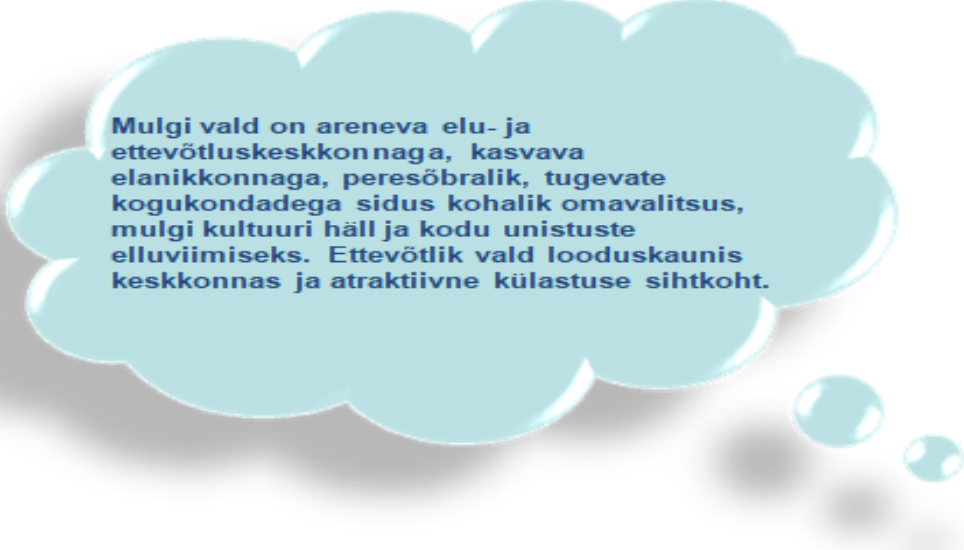
³⁷ <https://mulgivald.ee/documents/18442398/27631733/Memorandum+of+Understanding.pdf/fa8794ec-109f-4bc9-a483-402fc2802989>

6. Mulgi valla visioon 2030 ja missioon selle saavutamiseks

Järgnevalt sõnastatakse Mulgi valla visioon aastaks 2030 ja missioon selle saavutamiseks.

Mulgi valla visioon 2030 ja mõõdikud selle elluviimise seireks

Mulgi valla visioon 2030 sõnastati järgmiselt:



Mulgi vald on areneva elu- ja ettevõtluskeskkonnaga, kasvava elanikkonnaga, peresõbralik, tugevate kogukondadega sidus kohalik omavalitsus, mulgi kultuuri häll ja kodu unistuste elluviimiseks. Ettevõtlik vald looduskaunis keskkonnas ja atraktiivne külastuse sihtkoht.

Püstitatud visiooni saavutamine eeldab nii valla tuleviku tervikpildi nägemist kui ka fookusvaldkondade seadmist, et lisaks igapäevase elukeskkonna arendamisele ja teenuste osutamisele omada strateegilist arengu kavandamise pikaajalist mõõdet. Tegemist on kompleksse ja väärtuspõhise lähenemisega, mille tulemuslikkust hinnatakse järgmiste mõõdikutega:

Mõõdik	Baastase	Soovitud trend
Elanike arv	7267 (01.01.2023)	Elanike arvu vähenemise peatamine ja pööramine kasvule
Rändesaldo	149 (2022)	Positiivne rändesaldo
Maksumaksjate arv	3246 (2022. a keskmine)	Majandusaktiivsuse kasv ja tööhõives osalevate elanike arvu kasv
Elanike rahulolu elukoha mainega	67,2% (2022)	Rahulolu kasv

Mulgi valla missioon

Mulgi valla juhtimise missioon on tagada elanikele kvaliteetne elukeskkond, pakkuda võimalusi elu- ja töökohtadeks ning vaba aja sisukaks veetmiseks. Väärtustatakse loodust, kogukondade identiteeti ja võimekust võtta kasutusele uuenduslikke lahendusi, et vald toimiks edukalt.

7. Mulgi valla arengumudel ja kriitilised tegurid selle elluviimisel

Arendustegevuse sihipäraseks läbiviimiseks koostati Mulgi valla arengumudel, mille keskmes on kokkulepe järgneva nelja aasta arengusuundades ja prioriteetides.

7.1. Mulgi valla arendamise mudel

Mulgi valla arendamise mudeli väljatöötamisel lähtuti valla pikaajalisest visioonist, missioonist ja kehtivatest arengudokumentidest.^{38, 39, 40, 41, 42} Samuti võeti arvesse valla haridusasutuste arengukavasid.^{43, 44, 45, 46, 47, 48} Kinnitamisel on Mulgi valla üldplaneering.⁴⁹ Selles tuuakse välja, et valla üks tugevustest on teenuste suhteline hajutatatus teenuskeskuste vahel, samuti asub elujõuline kaksikeskus territoriaalselt valla keskel. Kaksikeskuse teenusbaasi säilitamine ja tugevdamine on üks põhilisi eesmärke.

Valla arengu tarvis püstitati valdkonniti soovitud seisundid, mõõdikud, konkreetsed eesmärgid ja ülesanded nende saavutamiseks kümne valdkonna kaupa (joonis 6).

³⁸ Mulgi valla teehoiukava aastateks 2024–2027.

https://www.riigiteataja.ee/akt/4050/3202/4007/MulgiVVK_27022024_m57_Lisa1.pdf#

³⁹ Mulgi valla kergliiklusteede planeerimise ettepanek.

⁴⁰ Abja-Paluoja soojamajanduse arengukava 2016–2026.

<https://mulgivald.ee/documents/18442398/21412855/Abja-Paluoja+soojusmajanduse+arengukava+2016+-+2026.pdf/b844a440-de4c-464c-a983-bc1ad0017f9a>

⁴¹ Mõisaküla linna soojusmajanduse arengukava aastateks 2016–2026.

https://mulgivald.ee/documents/18442398/26265413/moisakula7_lisa.pdf/696af88f-7c5a-426e-98bc-cef74464dbfd

⁴² August Kitzbergi nimelise Gümnaasiumi arengukava 2023–2025.

<https://mulgivald.ee/documents/18442398/21536776/AKG+arengukava+2023%3B%202025.pdf/2d9fc128-21f3-4175-9624-385fa022c958>

⁴³ Halliste Lasteaia Pääsuke arengukava 2020–2023. <https://www.riigiteataja.ee/akt/402012020006>

⁴⁴ Abja Lasteaia arengukava 2020–2023. <https://www.riigiteataja.ee/akt/402012020005>

⁴⁵ Halliste Põhikooli arengukava aastateks 2019–2023 kinnitamine.

<https://www.riigiteataja.ee/akt/423042019033>

⁴⁶ Abja Gümnaasiumi arengukava 2022–2026 kinnitamine.

<https://www.riigiteataja.ee/akt/430042022053>

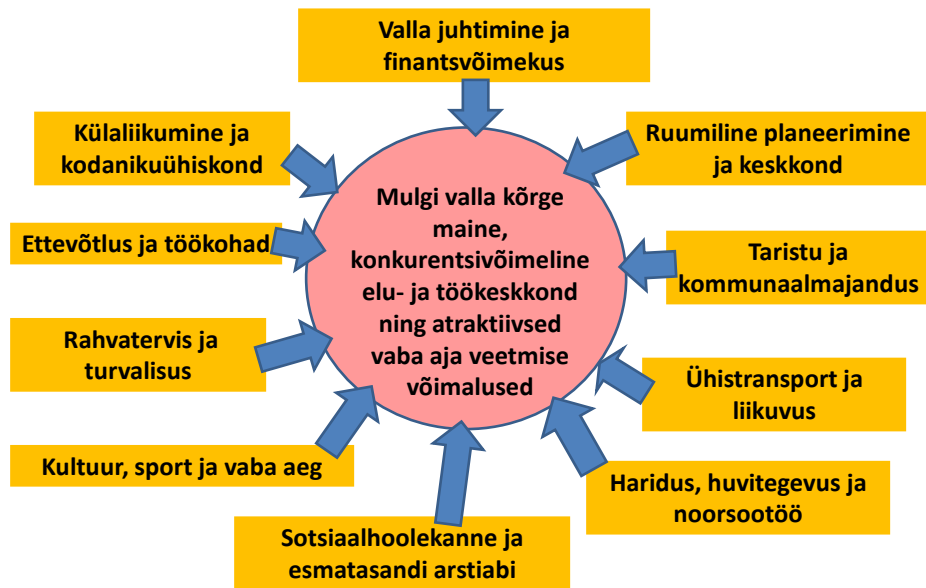
⁴⁷ Karksi-Nuia Lasteaia arengukava 2020–2024 kinnitamine.

<https://www.riigiteataja.ee/akt/403032020015>

⁴⁸ Öisu Lasteaia arengukava 2021–2024 kinnitamine.

<https://www.riigiteataja.ee/akt/423042021022>

⁴⁹ <https://artesterrae.sharepoint.com/sites/MulgiP/Shared%20Documents/Forms/AllItems.aspx?id=%2Fsit%2F%2FMulgiP%2FShared%20Documents%2FPDF%2F%20C3%9Cldplaneering%202023%2D02&p=true&ga=1>



Joonis 6. Mulgi valla arendustegevuse valdkonnad

Arengukava koostamise käigus määratleti ka fookusvaldkonnad ja arendustegevuse juhtivad väärtused vallaelu korraldamisel (joonis 7).

VISIOON	Mulgi vald on areneva elu- ja ettevõtluskeskkonnaga, kasvava elanikkonnaga, peresõbralik, tugevate kogukondadega sidus kohalik omavalitsus, mulgi kultuuri häll ja kodu unistuste elluviimiseks. Ettevõtlik vald looduskaunis keskkonnas ja atraktiivne külastuse sihtkoht.				
FOOKUS	Atraktiivne elu- ja ettevõtluskeskkond	Asjatundlik ja avatud valitsemine	Kvaliteetsed ja kättesaadavad teenused	Elujõulised ja tublid kogukonnad	Atraktiivne külastuse sihtkoht
MISSIOON	Tagada elanikele kvaliteetne elukeskkond, pakkuda elu- ja töökohta ning võimalusi vaba aja sisukaks veetmiseks. Väärtustatakse loodust, kogukondade identiteeti ja võimekust võtta kasutusele uuenduslikke lahendusi valla edukaks toimimiseks.				
VÄÄRTUSED	Terved ja õnnelikud elanikud	Ettevõtlikud ja haritud elanikud	Hoolivad ja toimetulevad elanikud	Aktiivselt vallaelus ja otsustustes osalevad elanikud	

Joonis 7. Mulgi valla arendamise mudel

Valla arengukava keskmes on elanikud ja avalik sektor loob eeldused nende elukvaliteediks. See eeldab valla elanike aktiivset osalust ning koosloomet vallavalitsuse ja hallatavate asutustega avalike teenuste kujundamisel.

8. Mulgi valla arendamise strateegilised eesmärgid ja tegevused valdkondade kaupa

Järgnevalt esitatakse valdkondade kaupa soovitud arengutaseme seisund aastaks 2030 ning eesmärgid ja tegevused selle saavutamiseks aastateks 2023–2027. Kirjeldatud tegevusi täpsustatakse vallavalitsuse töötajate iga-aastase tegevusplaaniga. Samuti töötati igas valdkonnas tulemuste mõõtmiseks välja mõõdikud ja nende soovitud sihttase.

8.1. Valla juhtimine ja finantsvõimekus

Soovitud seisund 2030. Volikogu ja vallavalitsuse liikmed austavad demokraatiat ja otsustavad lähtuvalt parimatest teadmistest ja vallakodanike huvidest. Valla otsustusprotsessid on teadmispõhised ja kaalutletud. Vallavalitsuse juhtimisstruktuur on ülesannete lahendamiseks optimaalne. Otsustusprotsessides lähtutakse valla tervikust ja pikaajalistest eesmärkidest. Rakendatakse hea valitsemise põhimõtteid. Vallavalitsuse teenistujad on kompetentsed ja empaatilised. Valla avalikud teenused on kvaliteetsed, kättesaadavad ja taskukohase hinnaga. Toimub tihe koostöö valla strateegiliste partneritega. Elanikud on rahul valla juhtimisega.

Mõõdik	Baastase 2022	Sihttase 2027
Elanike rahulolu valla valitsemisega	42,9%	55,0%
Valla teenistujate personalivoolavus (tööle võetud ja töölt lahkunud) aastas	19,61%	Alla 10%
Valitsemiskulude osakaal vallaeelarves	9,20%	Alla 9,50%
Aktiivselt vallaelus ja otsustustes osalevad elanikud	70% valimisealistest	70% valimisealistest

E1. Valitsemine lähtub pikaajalisest strateegilisest kokkuleppest, juhtimiskorraldus on optimaalne ja tõhus ning otsused on teadmispõhised ja läbipaistvad.

Ülesanded

- Mulgi valla juhtimisauditi läbiviimine, et selgitada välja töökohtade optimaalsus ja asutuste ühendamise otstarbekus (nt gümnaasiumide viimine üheks kahe õppekohaga riigigümnaasiumiks, muusikakoolide viimine ühtse juhtimise alla, noortekeskuste töö ühtne koordineerimine, kommunaalmajandusega tegelevate asutuste ühendamine, valla varahalduse tarvis organisatsiooni

moodustamise otstarbekus). Mulgi valla juhtimisstruktuuri kaasajastamine ja vastavusse viimine valla arenguvajaduste täitmisega. Selge vastutus ning võimalikult lihtsad ja kiired otsustusprotsessid. Võimalusel teenuste osutamise delegerimine kodanikuühendustele ja erasektorile, tagades samas valdkonna strateegilise, professionaalse ja majanduslikult tõhusa juhtimise valla keskuse tasandil.

- Avatud valitsemise põhimõtete juurutamine valla juhtimises. Erinevate huvirühmade aktiivne kaasamine otsustusprotsessidesse – noored, ettevõtjad, eakad, koguduse liikmed jt. Kaasava eelarve rakendamine.
- Valla digiteenuste arendamine. Töötajate ja elanike digioskuste arendamine.
- Vallajuhtide regulaarsed kohtumised elanike ja huvirühmadega (ettevõtjad, külaseltsid jt).
- Mulgi valla aktiivne osalemine kohalike omavalitsuste maakondlikus ühistegevuses, sh teenuste osutamises (hariduse tugiteenused, sotsiaalteenused, ühistransport, ringmajandus, kriisijuhtimine jms). Maakondliku omavalitsuse moodustamise otstarbekuse arutelu ellukutsumine.
- Mulgi valla aktiivne osalemine Viljandimaa Omavalitsuste Liidu ning Eesti Linnade ja Valdade Liidu töös.
- Tihe koostöö valla strateegiliste partneritega: naaberomavalitsused, SA Viljandimaa Arenduskeskus, MTÜ Mulgi Elamuskeskus, SA Mulgimaa Arenduskoda, MTÜ Mulgi Kultuuri Instituut.
- Koostöö arendamine sõprusomavalitsustega, sh ühiste ülepiiriliste koostööprojektide elluviimine kohalike omavalitsustega Läti Vabariigist.

E2. Valla teenistujad on kompetentsed, empaatilised ja abivajaja lahendusele suunatud, teenused lähtuvad elanike vajadustest ja on kasutajasõbralikud.

Ülesanded

- Mulgi vallavolikogu ja -valitsuse liikmete pädevuse kasvatamine (koolitused, seminarid, õppereisid jms).
- Mulgi valla teenistujate personalitöö arendamine, vallavalitsuse kui tööandja väärtuspakkumiste sõnastamine.

- Mulgi Vallavalitsuse ja hallatavate asutuste töötajate andmeanalüüsi, digipädevuse, kliimateadlikkuse ja kriisijuhtimise valdkondades võimekuse ja kompetentside suurendamine.
- Mulgi valla töötajate töö efektiivsuse parandamine, kasutades nutikaid ja kasutajasõbralikke IT-lahendusi. Kasutajasõbralike digiteenuste arendamine ja 24/7 teenuste võimalused.
- Vabatahtlike listi loomine, et sündmuste korraldajad saaksid huvilistega lihtsamini kontakteeruda ja koostööd teha.
- Munitsipaalkorterite ja üüripindade programmi koostamine, eesmärgiga pakkuda spetsialistidele elamispiinda tööle värbamisel (noored õpetajad jt).

E3. Valla teenused on kvaliteetsed, kättesaadavad ja taskukohased.

Ülesanded

- Avalike teenuste vajaduste hindamine ja teenuste osutamise protsesside inventuur, vajadusel muudatuste sisseviimine valla töökorralduses, teenuste osutamises ja rahastamises.
- Digitaalsete kanalite arendamine, et elanikud saaks valla pakutavaid teenuseid tarbida ja vallaga suhelda.
- Vabatahtlike listi loomine, et sündmuste korraldajad saaksid huvilistega lihtsamini kontakteeruda ja koostööd teha.
- Mulgi valla ja hallatavate asutuste arengudokumentide regulaarne ajakohastamine, nende sidustamine valla eelarvestrateegiaga.
- Mulgi valla arengu iga-aastane seire ja selle tulemuste põhjal vajalike muutuste tegemine valla juhtimises.

E4. Vallaeelarve tegevustulem on positiivne, vallavara kasutatakse eesmärgipäraselt ja rahalised riskid on maandatud.

Ülesanded

- Konservatiivse eelarvepoliitika elluviimine, eelarvetasakaalu hoidmine.
- Vallavara seisundi ja kasutamise otstarbekuse analüüsimine, valla vajadustest tulenevate optimaalsete lahenduste elluviimine vallavara kasutamisel. Vajadusel valla bilansis olevaid hooneid vähendada, mittevajalik vallavara võõrandada ja amortiseerunud hooned lammutada.

- Vajalike vahendite tagamine vallavara elukaare säilimiseks. Enne uute hoonete ehitamist kaaluda olemasolevate hoonete kasutamise funktsionaalsust ja otstarbekust. Koostöös ekspertidega leppida kokku hoonete hooldustasemed ja tagada vara hooldus.
- Mulgi valla investeringute pikaajalise kava koostamine ja selle sidumine valla eelarvestrateegiaga.
- Mulgi Vallavalitsuse halduses olevate hoonete energiatõhusaks (sh led valgustitele üleminek) ümberehitamine.

E5. Valla maine on hea ja turundustegevus on tulemuslik.

Ülesanded

- Mulgi valla väärtuspakkumise koostamine.
- Valla investeerimiskaardi koostamine ja selle sihipärane levitamine (nii trükisena kui ka internetis) koostöös omanikega.
- Mulgi valla mainekujunduse ja turundusstrateegia koostamine, eri sihtrühmadele (noored pered, ettevõtjad, investorid jt) turundustegevuste läbimõtestamine ja elluviimine.
- Mulgi valla kodulehe järjepidev arendamine, selle muutmine teabemahukamaks, praktilisemaks ja kasutajasõbralikumaks. Läti- ja ingliskeelse valla tutvustuse lisamine.
- Mulgi valda tutvustavate infomaterjalide (trükiste, audiovisuaalsete ja elektrooniliste materjalide, sotsiaalmeedia sisendite jne) koostamine, infostendide ja -viitade paigaldamine, vallas toimuva kohta teabe levitamine eri meediakanalite kaudu. Valda kajastavate infomaterjalide kättesaadavaks tegemine olulistel liiklustrassidel ja liiklussõlmedes.
- Mulgi valla ajalehe ja teiste valla meediakanalite süsteemne ning aktiivne kasutamine vallas toimuva kajastamisel.

8.2. Ruumiline planeerimine ja keskkond

Soovitud seisund 2030. Looduse ökoloogiline tasakaal on säilinud, tagatud on liigirikkus ja looduskoosluste mitmekesisus. Rohevõrgustik toimib, miljööväärtuslikud alad on hoitud. Avalik ruum on atraktiivne ja inimsõbralik. Kasutatakse keskkonnasäästlikke lahendusi, saavutatakse kliimanetraalsus, elanikel on kujunenud keskkonnasäästlikud tarbimisharjumused. Inimtegevuse jalajälje vähendamiseks

soositakse loodust säästvate tehnoloogiate ja ruumilahenduste kasutuselevõttu. Tegevustes rakendatakse meetmeid kliimamuutustega toimetulekuks.

Mõõdik	Baastase 2022	Sihttase 2027
Elanike rahulolu elukeskkonnaga	71,0%	80%
Keskkonnateadlikkuse indeks ⁵⁰	41,6	47,0

E6. Avalik ruum on miljööväärtuslik ja inimsõbralik.

Ülesanded

- Mulgi valla kliimakava koostamine.
- Mulgi vallale kuuluvate hooldusalade nimekirja koostamine, nende hooldusprioriteetsuse ja hooldusvälba sageduse määramine. Vajadusel vaadata üle lepingud teenuseosutajatega.
- Mulgi valla üldplaneeringu kinnitamine. Ettevõtluseks ja elamukruntideks maa reserveerimine. Asjakohastel munitsipaalmaadel elamute ja ettevõtete rajamise ettevalmistamine.
- Maastiku- ja arhitektuurikomisjoni loomise otstarbekuse selgitamine, eesmärgiga tagada kvaliteetne avaliku ruumi koosloome. Konkreetsete ehituslahenduste saamiseks eelistada arhitektuurikonkursside läbiviimist. Võimalusel hoonete algse arhitektuurilise välisilme säilitamine.
- Loodusväärtuste kaitse, elupaikade säilitamine, rohevõrgustiku ja selle osade, rahvuslike maastike ja looduskaitsealade säilitamine.
- Ajaloo- ja loodusväärtuste asukohtade tähistamine (viidad, infotahvlid jne) ja loodusväärtustega tutvumise võimaluste parandamine (vaatetornid, laudteed, sillad-purded, puhkekohad jne).
- Asulate keskväljakute atraktiivsuse suurendamine. Kasutuseta ja amortiseerunud ehitiste lammutamine. Hoonete omanikega koostöö kolemajade lammutamiseks. Heakorrakonkursi „Kaunis kodu“ läbiviimisega jätkamine.

⁵⁰ Keskkonnahariduse ja -teadlikkuse tegevuskava 2023–2025. <https://hm.ee/sites/default/files/documents/2023-03/KESKKONNAHARIDUSE%20JA%20-TEADLIKKUSE%20TEGEVUSKAVA%2020232025.pdf>

- Karksi ordulinnuse müüride konserveerimisega jätkamine ning aktiivse külastuskeskkonna loomine koos vaatetorniga Euroopa Liidu struktuurivahendite ja riigi rahalisel toel.
- Parkide, veekogude ja supluskohtade korrastamine ning vajaliku taristu rajamine:
 - Abja-Paluoja keskpark, Karksi park, Kamara park, Karksi-Nuia rahvapark, Mõisaküla suveaed, Abja lasteaiaplats;
 - veealade ja ümbruse korrastamine: Karksi-Nuia paisjärv, Penuja järv (sh tuletõrje veevõtukoha rajamine), Karksi mõisa juures olevad tiigid, Kamara tiik (sh tuletõrje veevõtukoha rajamine), Rimmu külas Veskijärve (paisjärv) taastamine koostöös omanikuga, jalakäijate silla ja veevõtukoha võimaluste arutelu, koostöös maaomanikega Kariste järve korrastamine;
 - ujumiskohti teenindavate rajatiste väljaehitamine (sh välijõusaalid, stendid, päästerõngad) ja vajadusel avaliku kasutamise lepingute sõlmimine: Karksi-Nuia paisjärv, Pornuse järv, Abja paisjärv, Ainja järv, Õisu järv, Linnaveske järv;
 - paatide vettelaskmise kohtade korrastamine/rajamine suuremate järvede ääres: Karksi-Nuia paisjärv, Pornuse järv, Abja paisjärv, Ainja järv, Õisu järv, Uue-Kariste Suur- ja Väikejärv, Mäeküla järv, Ruhijärv.
- Avalike mänguväljakute korrastamine ja rajamine.
- Karksi-Nuia vabatahtlikele tuletõrjedepoo ehitamine.
- Mõisaküla tuletõrjemaja rekonstrueerimine ja täiendavate kommunaalfunktsioonidega ühendamine.
- Abja-Paluoja veetorni ja Mõisaküla veetorni vaateplatvormi rajamine.
- Penuja kiriku konserveerimine ja kiriku muinsuskaitse alla võtmine.
- Mõisaküla raudteevaguni renoveerimine puhkeatraktsiooniks.
- Kalmistute digitaalne kaardistamine ja elektroonilise andmekogu loomine. Kalmistute hoolduse korraldamine.
- Karksi-Nuia paisjärve uue valgustusega purskkaevu paigaldamine.
- Halliste Vabadussõja mälestussamba projekteerimine ja renoveerimine

E7. Elanikud on keskkonnateadlikud ja ruumiloomes tehakse koostööd.

Ülesanded

- GIS-i põhise planeeringute, majandustegevuse ja arengute jälgimise rakendamine.
- Planeeringute registri korrastamine, üle kümne aasta vanused realiseerimata ja pooleli jäänud planeeringud läbi analüüsida ning vajadusel korraldada nende lõpetamine.
- Keskkonnavalve järelvalve tugevdamine koostöös keskkonnaametiga (lõkkekohad, sõidukite parkimine looduses jms).
- Keskkonnateadlikkuse propageerimine ja loodust säästva keskkonnakäitumise soosimine.

8.3. Taristu ja kommunaalmajandus

Soovitud seisund 2030. Taristu on korrastatud ja looduskeskkonna kasutamisel järgitakse säästva arengu põhimõtteid. Liikumiskeskond on kaasaegne. Vallateed on mustkatte all, turvalised ja aasta ringi sõidetavad. Elanikele on tagatud puhas joogivesi. Soojamajandus on energiasäästlik ja kasutatakse taastuvenergiat. Ringmajandus on arenenud. Kasutada on kiire internet ja andmeside. Kinnisvaraturg toimib ja pakub elukohaks valikuid. Vallavara kasutamine ja teenuste hinnastamine on optimeeritud.

Möödik	Baastase 2022	Sihttase 2027
Lairiba internetiühendusega leibkondade osakaal kõigist leibkondadest	87,3%	90%
Mustkatte all oleva tee osakaal vallale kuuluva tee kogupikkusest (mustkattega km / vallateed km)	49,8 / 324,5	51 / 328
Elanike rahulolu jäätmete liigiti kogumise võimalustega	55%	75%
Taastuvenergia osakaal kogu vallavalitsuse ja hallatavate asutuste energiabilansis	1%	3%
Eluruumide tehingu 1 m ² maksumuse mediaan Mulgi vallas suhestatuna eluruumide tehingu 1 m ² maksumuse mediaani Viljandi maakonnas	5,4% odavam	3,0% odavam

E8. Teed, tänavad ja parklad on korrastatud ja liiklejasõbralikud.

Ülesanded

- Vallale kuuluvate teede ehitamine vastavalt Mulgi valla teehoiukavale aastateks 2024-2027.⁵¹
- Kergliiklusteede ehitamine vastavalt Mulgi valla kergliiklusteede planeerimise ettepanekule.⁵² Kergliiklusteede korrashoid.
- Valla teede ja tänavate teemärgistuse korrastamine.
- Suuremate tööstusettevõtete juurde asfaltkattega ligipääsude tagamine koostöös ettevõtjatega, teed peaksid taluma rasketehnika koormust (Kivi tn Karksi külas, Ettevõtluse tn Nuias).
- Erateede avalikku kasutusse toomine – tegevus toimub volikogu otsustega (eelkõige elamuteni viivad erateed). Erateede remondi toetamine hajaasustusprogrammi kaudu.
- Uue-Kariste silla renoveerimine.
- Turva- ja liikluskaamerate ning liiklustabloode paigaldamine suuremate asulate sissesõiduteedele.

E9. Tänavavalgustus on energiasäästlik.

Ülesanded

- Tänavavalgustuse rekonstrueerimine. Investeeringute tegemine intelligentsesse tänavavalgustuse lahendusse, sh hajaasustuses autonoomsel taastuenergiaga põhinevate lahenduste (nt bussipeatused) rajamine.
- Amortiseerunud tänavavalgustite vahetamine energiasäästlikumate lahenduste vastu, õhuliinide jätkuv asendamine kaabelliinidega. Asulates tänavavalgustuse rekonstrueerimine.

⁵¹ Mulgi valla teehoiukava aastateks 2024-2027

https://www.riigiteataja.ee/aktiis/4050/3202/4007/MulgiVVK_27022024_m57_Lisa1.pdf#

⁵² Mulgi valla kergliiklusteede planeerimise ettepanek.

https://www.riigiteataja.ee/aktiis/4260/3202/2017/MulgiVVK_2022_m4_Lisa2.pdf#

- Lokaalsete energiaparkide/-allikate rajamine munitsipaalhoonetel ja -maadel, need aitavad vähendada energiahinda ja edendavad rohemajandust.

E10. Ühisveevärk tiheasustusega piirkondades on kättesaadav ja puhas joogivesi on elanikele tagatud.

Ülesanded

- Ühisveevärgi ja -kanalisatsiooni arendamise kava elluviimine. Uuendada veetrassid valla tiheasustusega aladel.
- Tiheasustusaladel elamute ühisvee ja -kanalisatsiooni võrku ühendamise jätkamine. Väikeasulates (nt Kaarli, Päidre) vee kvaliteedi parandamine. Hajaasustusaladel veemajandusega seotud lokaalsete lahenduste toetamine.
- Sadeveesüsteemide rajamine tiheasustusaladel ja taristu heaperemehelik haldamine.

E11. Soojamajandus on nüüdisaegne ja keskkonda säästev.

Ülesanded

- Energiaauditi läbiviimine valla ühiskondlikes hoonetes, tulemustest sõltuvalt hoonete soojustamine ja energijuhtimissüsteemi arendamine.
- Koostöös Elektrileviga madalpingeliinide töökindluse ja energiaga varustatuse tagamise suurendamine, alajaamade võimsuste kasvatamine seoses roheenergia tootmise vajaduse soovidega.
- Soojatrasside rekonstrueerimine Mõisakülas ja Õisus.
- Mõisaküla teenuskeskuse küttesüsteemi rekonstrueerimine.
- Roheenergia lahenduste kasutamise soosimine energiatarbimisel munitsipaalhoonetes.

E12. Jäätmed on sorteeritud ja toimub ressursi taaskasutus.

Ülesanded

- Jäätmete liigiti kogumise süsteemi arendamine ja vajaliku taristu (sh jäätmejaamad ja -majad, kodukompostrid, konteinerid) ehitamine ja inventari soetamine. Jäätmejaamade rajamine Abja-Paluojale (komposteerimise platsiga) ja Karksi-Nuia. Väiksemates asulates, sh Mõisakülas,

jäätmekogumispunktide säilitamine ja rajamine. Liigiti kogutavate jäätmekonteinerite paigutamine küladesse.

- Keskkonnateadliku tarbimise ja jäätmete taaskasutuse populariseerimine. Jäätmete kodus/töökohas sorteerimise võimaluste parandamine ja jäätmekogumise nutikate lahenduste kasutuselevõtt. Ringmajanduse lahenduste kasutuselevõtmise soodustamine jäätmetekke kohtadel (puidu, kivi-betooni jm taaskasutamine).
- Iga-aastase suurjäätmete ülevallalise kogumisringi korraldamine kuni jäätmejaama valmimiseni.
- Pidev teavitustöö keskkonnamuutustega toimetulemiseks ja keskkonnanahoiualaste edulugude kajastamine meedias, et need motiveeriks elanikke ja ettevõtteid jäätmeid sorteerima ja ringmajanduses osalema.

E13. Kinnisvaraturg on aktiivne ja pakub soovijatele sobivaid lahendusi.

Ülesanded

- Mulgi valla elamumajanduse kava koostamine. Toetada eraalgatust, pakkuda lahendusi PPP (*private-public-partnership*) projektide algatamiseks ja elluviimiseks.
- Munitsipaalelamispindade korrastamine ja vajadusel uute soetamine. Munitsipaaluürimaja ehitamine koostöös ettevõtjatega.
- Talukohtade kaardistamine, kasutuseta hoonete omanike motiveerimine, et nad hooned ära müüks. Vabade elamiseks sobivate hoonete ja talukohtade müügiabi potentsiaalsetele ostjatele. Uutele omanikele kaasabi osutamine koostöökõs kogukondadega. Põlistalude säilinud kohtade reserveerimine elamumaana ja nende kasutusele võtmise soodustamine.

E14. Mobiiltelefoniside ja kiire interneti püsiühendus on kättesaadav.

Ülesanded

- Koostöös riigi ja teenuseosutajatega kiire internetiühenduse väljaehitamine kogu valla territooriumil.
- Kvaliteetse mobiilside tagamine valla kõigis piirkondades, sh side parandamine Eesti-Läti piirialal.

8.4. Ühistransport ja liikuvus

Soovitud seisund 2030. Säästva arengu põhimõtetele vastava liikuvuskeskkonna arendamine. Eri transpordiliikide kasutusühendused on paranenud. Ühistranspordi kasutajate, jalgsi ja jalgrattaga liikujate osakaal on kasvanud. Kujundatud on kvaliteetne ja kulutõhus ühistranspordi korraldus ja vajaduspõhine liinivõrk. Loodud on kasutajasõbralik rattateede võrgustik. Tänu liikumiskeskonna arukale korraldusele on vähenenud elanike keskkonnajalajälg.

Möödik	Baastase 2022	Sihttase 2027
Elanike rahulolu ühistransporditeenusega	42,3%	vähemalt 65%

E15. Liikumiskeskond on mitmekesine ja turvaline.

Ülesanded

- Vallale kuuluvate teede korrashoid ja liiklemise ohutuse tagamine. Karksi küla läbiva kergliiklustee rajamine.
- Uute kergliiklusteede ehitamine vastavalt Mulgi valla kergliiklusteede planeerimise ettepanekule.
- Jalgrattaradade tähistamine ja jalgratturitele suunatud infomaterjalide koostamine.
- Kergliiklusteede valgustuse olukorra analüüs ja vajadusel valgustuse ehitamine.
- Erinevate transpordiliikide kasutusühenduste parandamine (parklad/parkimiskohad bussipeatuse lähedal, peatustes turvalisuse tagamine).
- Jagatud liikuvuse edendamine, autokasutajate reise jagamise propageerimine.
- Karksi-Nuias Rahumäe, Lõuna ning tööstuse tänavale ja Lilli teele jalg- ja jalgrattatee rajamine.

E16. Ühistransport on vajaduspõhine ja kättesaadav.

Ülesanded

- Vallaelanike ühistranspordivajaduse regulaarne väljaselgitamine, ühistranspordi kasutamismõimaluste mitmekesistamine ja vajaduspõhise (tellimisel 24 tundi ette) transpordi organiseerimine valla piires.

- Õpilaste transpordi vajaduspõhisuse tagamine. Koolide tunniplaani sobitamine maakonna busside sõiduplaanidega. Tihedam koostöö Viljandimaa Ühistranspordikeskusega, et võimaldada enam valikuid liikumiseks, sh liikumisvõimalused Mulgi vallast Pärnu ja Viljandi suunas.
- Bussipeatuste kaasajastamine (valgustamine, heakorrastamine, bussiootepaviljonide ehitamine) ja neile ligipääsetavuse parandamine.
- Pilootprojekti ettevalmistamine vallas asuvate linnade vahel isesõitvate busside kasutamiseks.

8.5. Haridus, huvitegevus ja noorsootöö

Soovitud seisund 2030. Alus- ja põhihariduse omandamise võimalused kaasaegses õpikeskkonnas. Haridusasutustes töötavad motiveeritud õpetajad ja tugispetsialistid. Lastel on võimalus osaleda huvihariduses, huvitegevuses ja noorsootöös, mis toetavad võimalusi eneseteostuseks, loomingulisuseks ja ettevõtlikkuseks. Õppemeetodid ja -kavad lähtuvad õppijast, sh kasutatakse laialdaselt e-õpet. Haridusasutuste võrk on optimaalne ja õpikeskkond nüüdisaegne. Lastel on paindlikud ja sujuvad võimalused liikuda erinevate haridusasutuste vahel. Haridusasutustes tähtsustatakse kohalikku kogukonnatunnet ja mulgi rikkalikku kultuuripärandit. Elanikele on loodud elukestva õppe võimalused.

Mõõdik	Baastase 2022	Sihttase 2027
Soovijatele lasteaiakohtade olemasolu	98,0%	100%
Põhikooli lõpetanutest edasiõppijate osakaal (statsionaarses õppevormis põhihariduse omandanute õpingute jätkamine samal kalendriaastal)	98,3%	100%
Noorte (kuni 39-aastaste) õpetajate osakaal valla üldhariduskoolide õpetajatest	17,6%	25%
Huvihariduses (huvikoolides, kooli huviringides ja spordiklubides) osalevate laste osakaal valla lasteaedades ja koolides käivate laste arvust	30,5%	40%
Noorsootöös osalevate laste arv valla üldhariduskoolides õppivate laste arvust	301 noort 656-st ehk 45,8%	60%

E17. Haridusasutuste võrk on nüüdisaegne ja vajaduspõhine.

Ülesanded

- Koolivõrgu arengukava koostamine.
- Igale Mulgi valda registreeritud lapsele lasteaia- ja koolikoha tagamine.
- Mulgi valla haridusasutuste võrgu analüüs ning vajadusel muudatused haridusasutuste paiknemises ja juhtimises.
- Õisu, Abja ja Karksi-Nuia Lasteaia korrastamine, August Kitzbergi nimelise Gümnaasiumi A-, B- ja sööklakorpuse, Abja Gümnaasiumi ning Mõisaküla Lasteaia rekonstrueerimine.
- Abja ja Karksi-Nuia Muusikakooli renoveerimine.
- Lasteaedade mänguväljakute uuendamine ja arendamine.
- Jalgrattaga liiklemise taristu arendamine, et haridusasutuste kättesaadavust parandada. Liiklusväljakute rajamine koolide juurde.
- Koolide valmisoleku suurendamine laste-, spordi- ja teiste laagrite vastuvõtuks ning pakutavate sportlike, kultuuriliste, loodusteemaliste jms tegevuse osutamiseks.
- Karksi-Nuia Lasteaia valgustuse kaasajastamine.

E18. Õpetajad, noorsootöötajad ja tugistruktuuride spetsialistid on kvalifitseeritud ja motiveeritud.

Ülesanded

- Haridus- ja noorsootöötajate professionaalse arengu toetamine ja järelkasvu tagamine.
- Haridusasutuste omavahelise koostöö suurendamine ning õpetajate ja spetsialistide jagamine haridusasutuste koostöös. Sobitus- ja tasandusrühmade loomine suuremate lasteaedade juurde. Lasteaedade ja koolide koostöö tõhustamine.
- Järk-järguline üleminek ühe õpetaja süsteemile.
- Alustava õpetaja toetussüsteemi uuendamine. Noortele õpetajatele mentorlusprogrammi võimaldamine. Õpetajatele ühtse koolituskava koostamine.

- Haridustöötajate töö väärtustamine. Regulaarne haridus- ja noorsootöötajate palgatingimuste kaasajastamine ja motivatsioonisüsteemi ülevaatamine.
- Tugiteenuste süsteemi arendamine, teenuste integratsiooni soodustamine põhimõttel, et lapse huvid on tagatud.
- Hariduslike erivajadustega lastele kompetentsikeskuse loomises osalemine Viljandi maakonnas.

E19. Alus- ja üldharidus on õppijasõbralik, toimib haridusasutuste võrgustikutöö.

Ülesanded

- Haridusasutuste arengukavade pidev ajakohastamine.
- Kaasava hariduse põhimõtete rakendamine haridusasutustes.
- Õppekavade arendamine, sh kodukoha ja mulgi kultuuri õppe integreerimine.
- Väikeklasside võimaldamine ja lihtsustatud õppekava järgi õppimise võimaldamine.
- Infotehnoloogiliste võimaluste kasutamise kaasajastamine haridusasutustes. Koolides võtta kasutusele ühised e-tunnid, kus õpetajate antavad tunnid on e-kanalites kättesaadavad mitmes koolis. Teha e-õppe läbiviimisel koostööd koolidega väljastpoolt valda.
- Statuudi koostamine ja stipendiumite väljaandmine, parimate õppijate ja õpetajate iga-aastane tunnustamine.
- Mitteformaalse õppe arvestamine formaalõppes. Raamistiku loomine, et nende sidusust suurendada.
- Ettevõtlusõppe arendamine ja koostöö laiendamine kohalike ettevõtjatega, õpilaste praktikate, ettevõtete külastamiste ja töövarjuks olemise korraldamine.
- Õuesõppe võimaluste loomine. Õues liikumist ja tervislikku toitumist toetavate tegevuste arendamine.
- Koolitoidu mitmekesistamine ja kohaliku mahetoidu osakaalu suurendamine koolitoidus.
- Karjääriplaneerimise läbiviimine ja õpilaste teavitamine kohaliku tööturu võimalustest.
- Õpilasvahetuste korraldamine. Koostöö kutseõppeasutuste, kõrgkoolide ja ettevõtetega.

- Haridusasutuste ühisürituste korraldamise soosimine.

E20. Huviharidus ja huvitegevus pakuvad võimalusi eneseteostuseks elukaare jooksul.

Ülesanded

- Lasteaedades, koolides, kultuuri- ja spordiasutuste huvitegevuse mitmekesistamine. Huvitegevuse võimaluste kättesaadavaks tegemine kõigile vanuserühmadele.
- Sõidu- ja kohamaksu kompensatsiooni maksmine laste huvihariduses osalemisel.
- Kohaliku omaalgatuse toetamine huvitegevuse soodustamiseks.
- Riskikäitumisega noorte aktiivne kaasamine huvitegevusse ja huviharidusse.
- Huvihariduse toetamissüsteemi kaasajastamine ja optimeerimine.
- Lapsevanemate kaasamine huvikoolide tegevustesse. Huvikoolide tegevuste suurem väljapaistvus. Huvikoolides toimuva turundamine.
- Täiskasvanute koolituste korraldamine.
- Spordikooli osakondade valiku avardamine.
- Huvikoolide õpikeskkonna kaasajastamine. Huvikoolide töötajate ja ringjuhtide kvalifikatsiooni ja motivatsiooni tagamine, palgapoliitika kaasajastamine. Huvihariduse töötajate digipädevuse parandamine.
- Parem kommunikatsioon huvikoolide ja üldhariduskoolide vahel. Ühtse suhtluskanali sisseseadmine.

E21. Noorsootöö on mobiilne ja noored saavad sisukalt vaba aega veeta.

Ülesanded

- Mulgi valla noorsootöö arengukava koostamine.
- Noortevolikogu võimestamine, süsteemse ja jätkusuutliku tegevuse tagamine. Koostöö õpilasesindustega ja valla volikoguga.
- Riskikäitumisega noorte kaasamine noorsootöösse.

- Noorte õpilasmalevate/töölaagrite korraldamine.
- Noorsootöö viimine võimalikult paljude lasteni – kogu vald ühtlaselt kaetud. Diginoorsootöö arendamine.
- Noorsootötajate kvalifikatsiooni tagamine ja palgapoliitika kaasajastamine.
- Koostöö noortekeskuste, teiste haridusasutuste ja raamatukogude vahel.
- Rahvusvahelise noorsootöö tõhustamine.
- Eneseteostust ja omaalgatust toetav noorsootöö – toetusfondi tagamine.

E22. Elukestev õpe on kõigis elukaare osades.

Ülesanded

- Elukestva õppe kontseptsiooni koostamine ja selle võrgustikupõhine elluviimine – Töötukassa, kutsehariduskeskused, kõrgkoolid, MTÜ-d jne. Info jagamine sihtrühmadele infokanalite kaudu.
- Elukestvas õppes osalemise populariseerimine.
- Parimatele õppijatele auhindade väljapanemine.
- Noorte kaasamine eakatele digiõppe korraldamisse.
- Piirkonnaspetsiifilised ja huvitegevusest kantud koolituste korraldamine.

8.6. Sotsiaalhoolekanne ja esmatasandi arstiabi

Soovitud seisund 2030. Elanike vajadustest lähtuv sotsiaalhoolekanne ja esmatasandi arstiabi. Põhirõhk on ennetusel ja abivajajate probleemide lahendamisel, sh iseseisva toimetuleku tagamine kogu elukaare vältel. Abi osutamine lähtub tegelikest vajadustest ja toimub abivajajale võimalikult bürokraatiavabalt. Toimub lastest lähtuv peresid toetav vajaduspõhine lastekaitsekorraldus. Vanemlike oskuste ja perede toimetuleku tagamine ning lastele ja peredele kodulähedaste tugiteenuste võimaldamine. Ennetustöö ja varajane sekkumine kõikide asutuste (lasteaed, kool, noortekeskused) koostöös annavad võimaluse riske maandada.

Mõõdik	Baastase 2023	Sihttase 2027
Pikaajaliselt toimetulekutoetust saavate elanike arv	50	30
Koduteenusega hõlmatute arv	21	52
Teenuste arv	13 teenust	13 teenust + uued teenused vajadustest lähtuvalt

E23. Sotsiaalkaitsesüsteem lähtub pikaajalisest strateegiast, abivajadusele paindlikust kohanemisest ja on tõhus.

Ülesanded

- Sotsiaalteenuste tegelike vajaduste kaardistamine koostöös teenusepakkujatega. Kvaliteetsete ja vajaduspõhiste sotsiaalteenuste osutamine erinevatele sihtrühmadele (lastega pered, erivajaduste ja puuetega inimesed jne). Teenuste osutamise korra analüüs ja mudelite arendamine, teenuste hinnastamise parendamine ning taotluste esitamise elektroonilise süsteemi arendamine.
- Integreeritud teenuste arendamine ja vabatahtlike kaasamine.
- Sotsiaaltöötajate kompetentsi ja järelkasvu tagamine. Täiendkoolituse süsteemi loomine ning haridustaseme ja kutseoskuste taseme tõstmine.
- Abivajaduse varajase märkamise süsteemi arendamine elukaare ulatuses. Abivajaduse hindamine ja sekkumismeetmete rakendamine. Riskirühmadega töö sotsiaalsete probleemide ennetamiseks ja inimese omavastutuse põhimõttega arvestamine, et vältida õpitud abitust.
- Integreeritud sotsiaalteenuste arendamine koostöövõrgustiku abil (lasteaiad, koolid, perearstid, politsei jt).
- Sotsiaaltranspordi teenuse arendamine.
- Sotsiaalelamispindade tagamine abivajajatele. Puuetega inimeste elukeskkonna parandamine tugiteenuste arendamise ja eluaseme füüsilise kohandamise abil.
- Eakate ja puuetega inimeste kaasamise suurendamine ühiskonnaellu. Päevahoolduse, hingehoiuteenuse ja laiemalt vaimset tervist parandava keskkonna arendamine.
- Tervislikku eluviisi toetavate aktiivtegevuste elluviimine.

- Töötute ja erivajadustega inimeste tööturule naasmise toetamine.
- Koduhooldusteenuse arendamine.
- Eakate nõukogu ellukutsumine ja selle tegevuse toetamine.
- Avalikele hoonetele ligipääsu parandamine.
- Puudega ja/või toimetulekuabi vajavatele eakatele inimestele on loodud võimalus saada koduvälist hooldusteenust.
- Sotsiaalmaja rajamine Abja-Paluojaale.
- Avalike saunade korrashoid ja toimimise tagamine.
- Mulgi Hoolekandekeskuse Polli tegevuskoha rekonstrueerimine.
- Abja Päevakeskuse keldrikorruse renoveerimine ja teise korruse korterite omandamine erihoolekandeteenuse arendamiseks.
- Heaolumeistri või hoolduskoordinaatori ametikoha loomine.
- Täiendavate finantseerimisvahendite leidmine sotsiaalvaldkonna teenuste parendamiseks.

E24. Lastekaitsevaldkond on hästi korraldatud.

Ülesanded

- Lastekaitse ja laste hoolekande arendamine.
- Tugispetsialistide töö suurem väärtustamine ja tööks vajaliku ettevalmistamise tagamine.
- Abi kvaliteedi ja kiire kättesaadavuse tagamine.
- Vanemluse toetamine ning laste õigusi ja heaolu tagavate programmide läbiviimine („Imelised aastad“, peretugevdusprogramm).
- Riigi pakutavate teenuste senisest laiem kasutamine.
- Aktiivne ennetustöö ja lisavõimaluste otsimine, et laste ja perede vaimset tervist toetada.
- Lastekaitse spetsialiseerumise suurendamine ja lastekaitsetöö protsesside ülevaatamine.

- Tugipesa ja/või Perepesa loomine, noorte peredele vajadusel abi osutamine.

E25. Esmatasandi tervise teenused on kvaliteetsed ja kättesaadavad.

Ülesanded

- Esmatasandi tervise teenuste kättesaadavuse tagamise toetamine, perearstikeskuste töö toetamine.
- Lastele haridusasutustes tervishoiuteenuse tagamine ja tõhusa abi osutamine.
- Terviseedenduse propageerimine ja tervise teemaliste koolituste korraldamine.

8.7. Kultuur, sport ja vaba aeg

Soovitud seisund 2030. Kultuuri- ja sporditegevus on mitmekesine, taristu on kvaliteetne ja kõigile elanikele kättesaadav. Vald on atraktiivne kultuurisündmuste poolest. Vald on tunnustatud koht, kus tervislikult vaba aega veeta ning loodust ja pärimuskultuuri nautida. Vallas on Ainja krossiraja näol olemas kaasaegne motosportikeskus. Mulgi märki kasutatakse aktiivselt toodete ja teenuste turundamisel.

Möödik	Baastase 2023	Sihttase 2027
Elanike arv laulu- ja tantsupeoks valmistuvates rahvakultuuriga tegelevates organisatsioonides (laulukoorid, tantsurühmad)	549	580
Vallaeelarvest toetatud kultuuri- ja spordiprojektide arv	50	50

E26. Kultuuri- ja spordielu on aktiivne ja mitmekesine.

Ülesanded

- Kõrgetasemeliste kultuurifestivalide, kontsertide, spordi- (sh motospordi) ja muude ürituste korraldamine koostöös avaliku, era- ja kolmanda sektoriga.
- Rahvamajade potentsiaali rakendamine kultuuri- ja konverentsikeskustena.
- Spordiürituste korraldamine, kohalike spordiklubide kaasamine ja nende toetamine.
- Iga-aastane spordirajatiste seisukorra ja kasutuse inventuur.
- Spordiklubide tegevuste toetamine Mulgi valla eelarvest.

- Spordi- ja vaba aja taristu renoveerimine ja funktsioonide mitmekesistamine, spordihoonete, -saalide ja teiste vallale kuuluvate spordirajatiste tehnilise seisukorra parendamine, välispordivõimaluste laiendamine välitingimustes.
- Treenerite/juhendajate/eestvedajate koolitamine ning nende tegevuse toetamine ja tunnustamine. Aktiivne koostöö lastevanematega.
- Abja Kultuurimaja siseosa renoveerimine.
- Mõisaküla spordihoone parendamine ja täiendavate funktsioonide leidmine.
- Kirikute ja koguduste aktiivne kaasamine valla sündmuste korraldamisse.
- Halliste spordihoonele uute funktsioonide leidmine ja majutusvõimaluste loomine.
- Akordionifestivali kujundamine üle-eestiliseks suursündmuseks.
- Vald toetab külade ja kogukondade initsiatiivi ning tervislikke eluviise ja liikumisharjumusi toetavaid tegevusi.
- Ainja krossiraja arendamine juhtivaks motosportikeskuseks.

E27. Rahvakultuur on järjepidev, tegevustel on lai kandepind ja need on osa mulgi kuvandist.

Ülesanded

- Mulgi kultuuripärandi hoidmine ja väärtustamine. Valla kultuurikontseptsiooni väljatöötamine.
- Muuseumivõrgu korrastamine.
- Mulgimaa ajalugu, traditsioone ja kombeid tutvustavate sündmuste läbiviimine. Maineürituste ja festivalide korraldamine.
- Toetada kogukonna initsiatiivi rahva- ja külamajade tegevustes.
- Osalemine Sooglemäe Mulgi Elamuskeskuse toimimises.
- Kultuurikollektiivide toetamine Mulgi valla esindamisel. Mulgi rahvakultuurikollektiividele rahvariiete ostmise toetamine.
- Rahvapidude ja rahvakultuuriürituste korraldamine ja toetamine.

- Külamuuseumide tegevuse toetamine.
- Eestvedajate koolitamine, ühtse meeskonna loomine.
- Rahvakultuurikollektiivide ja nende eestvedajate toetamine.

E28. Kultuuritaristu on kaasaegne ja säästvalt majandatud.

Ülesanded

- Abja Kultuurimaja renoveerimine, Mõisaküla Kultuurimaja ventilatsiooni ja parkla ehitamine, Halliste Rahvamaja küttesüsteemi renoveerimine.
- Karksi-Nuia Kultuurikeskuse III ja IV korruse väljaehitamine koostöös erasektoriga. Ruumide osaline kasutamine vallavalitsuse tarvis.
- Muuseumivõrgu korrastamine terviklahendusest lähtuvalt. Muuseumi inventari kaasajastamine.
- Autoparkla ja valgustusega kõnnitee rajamine Mõisaküla Kultuurimaja juurde.
- Mõisaküla suveaia territooriumi arendamine atraktiivseks vaba aja veetmise kohaks.
- Karksi Peetri kiriku torni avamine külastajatele.
- Karksi ordulinnuse müüride konserveerimisega jätkamine ning aktiivse külastuskeskkonna loomine koos vaatetorniga Euroopa Liidu struktuurivahendite ja riigi rahalisel toel.
- Kirikute ja kabelite renoveerimise toetamine, projektide omaosaluskulude katmise toetamine.
- Kirikute kui külastusobjektide tutvustamine valla infomaterjalides.

E29. Mulgi keel ja paikkondlikud kombed on väärtustatud.

Ülesanded

- Piirkonna ajalooliste sündmuste, kunsti- ja kultuuritegelaste tegevuse tutvustamine.
- Pärimusõppe toetamine, pärimus- ja rahvakultuuriõppe arendamine haridusasutustes. Mulgi sümbolika kasutamise toetamine (nt kooliõpilaste koolimütsid).
- Kultuuriinimeste tunnustamine ja motiveerimine, iga-aastase tänuürituse korraldamine.
- Kultuuriloo- ja pärimusradade rajamine ja täiustamine.

- Rahvakultuuri järjepidevuse hoidmine huvitegevuse abil.
- Aktiivne osalemine rahvusvahelises kultuurialases koostöös ning ühisprojektide läbiviimise toetamine.
- Põlvkondi siduvate tegevuste ja ürituste edendamine.

E30. Raamatukogud toimivad kaasaegsete info- ja õpikeskustena.

Ülesanded

- Raamatukogude töö koordineerimiseks ühise nõukogu loomine.
- Raamatukogude tarvis arvutite riist- ja tarkvara uuendamine.
- Raamatukogude tähtsuse suurendamine kogukonnakeskustena ja selle tarvis hoonete kasutamise funktsioonide laiendamine.
- Raamatukogudele ligipääsu tagamise parandamine, näiteks erivajadustega inimestele.

8.8. Rahvatervis ja turvalisus

Soovitud seisund 2030. Väärtustatakse tervislikku eluviisi. Kohalik omavalitsus ja kogukonnad toetavad inimest oma tervise eest vastutuse võtmisel. Kasutatakse innovaatilisi lahendusi, mis on kasutajale sõbralikud ja loovad lisandväärtust. Tervena elatud aastate arv kasvab. Vallas on valmisolek kriisidega toimetulekuks, elanikkonna kaitse tagamiseks ning elutähtsate teenuste osutamiseks.

Möödik	Baastase 2022	Sihttase 2027
Oodatav eluiga sünnihetkel	76,7	77,0

E31. Tervislikud eluviisid, füüsiline ja vaimne tervis on väärtustatud.

Ülesanded

- Valla tervise- ja heaoluprofiili koostamine.
- Tervislike eluviiside tutvustamine ja eri vanuserühmade sportliku aktiivsuse suurendamine, kehalise liikumise propageerimine ja eestvedamine.

- Välispordirajatiste rajamine ja nende korrashoid.
- Terviseradade populariseerimine.
- Rahvatervise ja spordisündmuste läbiviimise toetamine.

E32. Elukeskkond on turvaline ja riskide maandamine on läbi mõeldud.

Ülesanded

- Kriisikava regulaarne uuendamine ja kriisiõppuste läbiviimine.
- Mulgi valla kriisikomisjoni valmisoleku tagamine kriisiolukordade lahendamiseks. Elanike teavitamine turvalisust ohustavatest nähtustest ja võimalustest turvalisust suurendada. Varjumiskohtade olemasolu tagamine.
- Vabatahtlike päästekomandode ja vetelpääste tegevuse toetamine.
- Turvakaamerate võrgustiku arendamine.
- Naabrivalve süsteemi rakendamise propageerimine ja arendamine.
- Abipolitseinike tegevuse toetamine.
- Mulgi valla, Kaitseliidu, Päästeameti, Politsei- ja Piirivalveameti vaheline koostöö ja pidev ennetustöö, et hoida turvalist keskkonda.
- Liiklusturvalisuse tõhustamine.

8.9. Ettevõtlus ja töökohad

Soovitud seisund 2030. Atraktiivne ettevõtluskeskkond ja ettevõtlikud elanikud. Mitmekesine ja keskkonnasõbralik ettevõtlus, kus on väärt töökohad ja hea palgatase. Jätkatakse piirkonna tööstuse traditsioone ja kohalike ressursside keskkonnasõbralikku väärindamist. Valla tugev maksubaas võimaldab avaliku sektori investeeringuid kasutada elanike heaolu kasvuks.

Möödik	Baastase 2022	Sihttase 2027
Mulgi valla korraldatud ettevõtjate ümarlaudades osalenute arv aastas	0	25

Mulgi valla keskmise brutokuupalga suhe Viljandimaa keskmisesse brutokuupalka	0,94	0,94
Brutotulu saajate arv	2413	2500
Majandusaktiivsus – statistilisse profiili kuuluvate majandusüksuste arv 1000 elaniku kohta	142,6	150
Mulgi märki kasutavate toodete ja teenuste arv	28	50

E33. Keskkond on ettevõtlust soosiv ja töökohad on tasuvad.

Ülesanded

- Üldplaneeringus ettevõtluseks ja elamukruntideks maa reserveerimine.
- Ülevaate koostamine võimalikest hoonetest ja maadest ning nendega seotud infrastruktuuri kasutamise võimalustest. Valda investeerimise võimaluste tutvustamine valla koduleheküljel ja meediakanalites.
- Ettevõtluskeskkonna aktiivne tutvustamine ja turundamine valla kodulehel. Ülevaate andmine vallas asuvatest ettevõtetest, ettevõtluse arendamise eelistest vallas ja investeeringutest valla ettevõtluskeskkonda.
- Ettevõtlusalase ümarlaua regulaarne läbiviimine. Ettevõtjate aktiivne kaasamine valla tuleviku kujundamisse. Koostöö SA Viljandimaa Arenduskeskusega, TÜ Viljandi kultuuriakadeemiaga, Töötukassaga ja teiste maakondlike ettevõtluse struktuuridega.
- Tööstusalade arendamine ja detailplaneeringute kehtestamine. Osutada kaasabi maakondliku tähtsusega Kase tööstusala arendamisele. Alustada tööstusala ettevalmistamisega Abja-Mõisaküla-Halliste piirkonda. Abja-Paluoja Kastani piirkonna tööstusala ettevalmistamine. Tööstusparkide taristu arendamine (teed, ühisvesi ja -kanalisatsioon, elektriühendused, kiire internetiühendus jms) ja turundamine koostöös riiklike struktuuridega.
- Kaugtööks töökohtade loomise nõudluse selgitamine. Vajadusel rajada kaug- ja koostöökohtasid: Karksi-Nuia, Abja-Paluoja, Mõisaküla.
- Mulgi märgi kasutamise propageerimine kohalike toodete ja teenuste turundamisel.

- Ministeeriumites mõjutustöö tegemine, leidmaks võimalusi kiire interneti võrgu välja ehitamiseks vallas.

E34. Ettevõtluskeskkond on aktiivne.

Ülesanded

- Alustava ettevõtja toetamisega jätkamine. Alustavate ettevõtete vajaduse selgitamine inkubatsioonivõimaluste loomiseks. SA Viljandimaa Arenduskeskuse ja kompetentsikeskuste (nt Polli Aiandusuuringute Keskus, PlantValori Kompetentsikeskus) kaasamine valla ettevõtluskeskkonna arendamisse.
- Ettevõtlusõpe lasteaedades ja koolides. Haridusasutuste koostöö laiendamine Mulgi vallas asuvate ettevõtetega.
- Noorte ettevõtluse huvi kasvatamiseks õpilasfirmade, minifirmade ja töömalevate tegevuse toetamine.
- Kvalifitseeritud tööjõu valda elama asumise soodustamine.
- Ettevõtjate kaasamine volikogu komisjonide töösse.
- Vallas tegutsevate ettevõtete tunnustamine.
- Osalemine messidel, välisriikide üritustel ja õppereisidel, et omandada parimaid kogemusi ettevõtluskeskkonna arendamiseks ja turundamiseks. Ühiste projektide algatamine ja korraldamine.
- Rahvusvahelistes ettevõtlusega seotud projektides osalemine, koostöös sõprusomavalitsustega ettevõtluskeskkonna arendamine.
- Valla elamufondi analüüs, uute töötajate ja tööjõu mobiilsuse tarvis üürikorterite programmi käivitamise analüüsi läbiviimine, tulemustest lähtuv otsustamine.
- Valla ujulad ja spordirajatised hoida töös või neid parendada, võimalusel luua või aidata ettevõtjal luua lisaatraksioone vabas õhus.

E35. Vald on hinnatud loodusturismi ja puhkuse sihtkoht.

Ülesanded

- Valla turismikontseptsiooni koostamine ja turismiettevõtjate koostöövõrgustiku loomine.

- Mulgi valla turismiobjektide, majutuse ja toitlustuse pakujate ning turismiattraksioonidest ühtse interaktiivse kaardi koostamine valla kodulehel. Interaktiivse kaardi kättesaadavaks tegemine vähemalt valla suuremates kaubanduskeskustes ja bensiinijaamades.
- Karksi-Nuia kui meepealinna kontseptsiooni arendamine.
- Mulgi valla kui turismipiirkonna sümbolika, turismimarsruutide ja giiditeenuse väljatöötamine.
- Mulgi valla pärandkultuuri- ja loodusobjektide marsruudi koostamine. Eesti Jaakobitee harutee (Pärnu-Jaagupist Valka, läbib Mulgi valda) kasutamine vallas turismi arendamisel.
- Valla külastusobjektide tähistamine ja teabe kättesaadavaks tegemine QR-koodi abi.
- Kultuuri-, arhitektuuri- ja loodusobjektide korrastamine ja tähistamine ning neile juurdepääsu tagamine.
- Üldkasutatavate puhkekohtade rajamine ja varustamine vajalike vahenditega. Külastusobjektide regulaarne hooldus.
- Turismiinfo kättesaadavaks tegemine infopunktis ja kodulehel. Turismiinfo koostamine neljas keeles (sh läti keeles) ning levitamine internetikeskkondades ja sotsiaalmeediakanalites. Valda tutvustavate turismikaartide, voldikute ja brošüüride koostamine ja välja andmine.
- Jalgsi-, ratta- ja automarsruutide loomine.
- Karksi-Nuias lossivaremete külastuse atraktiivsemaks muutmine teenuste pakkumise ja arendustegevuse kaudu.
- Halliste kiriku piirkonna arendamine külastuskeskuseks.
- Viljandi mnt 2, Karksi-Nuia ruumide kasutusele võtmine muuseum-infopunktina.
- Abja–Mõisaküla raudteetammi (Rohelised Rööpad) korrastamine.
- Lumetuubirada Karksi ürgorgu. Turundamisel kasutada lugusid ja legende.
- Aasta ringi kasutatavate tervise- ja matkaradade loomine, nende hooldamine. Aktiivse puhkusega seotud ühisürituste, sh ühismatkade, rahvaspordivõistluste ja huvilistele nädalalõpu sündmuste korraldamine.

- Turistile mõeldud veebilehe arendamine, teavitusmaterjalide koostamine ja levitamine koos ettevõtjate ja naaberomavalitsustega.
- Kultuuri- ja spordikalender koostatakse pool aastat ette.
- Vana raudtee maa-ala turismiobjektiks arendamine. Mõisaküla kupeevaguni rekonstrueerimine.
- Mõisaküla veetorni turismiobjektiks arendamine.
- Kogukondade ettevõtlusteadlikkuse parandamine ja osatähtsus piirkonna atraktiivsuses.
- Messidel esinemine ühisstendidega ning valla turismi- ja puhkevõimaluste aktiivne turundamine. Osalemine ühiselt (ettevõtted, turismivaldkond) mitmepäevastel suurimatel sündmustel Eestis ja välismaal.

E36. Ettevõtjad on tunnustatud ja aktiivsed kohalikku ellu panustajad.

Ülesanded

- Tihedam koostöö Mulgi valla ettevõtjatega – info liikumine, ettevõtjate ümarlaud.
- Koostöös Mulgi valla ettevõtjatega uutele töötajatele üürikorterite välja selgitamise vajadus: Karksi-Nuia, Abja-Paluoja.
- Osalemine ühiselt (ettevõtted, turismivaldkond) mitmepäevastel suurimatel sündmustel Eestis ja välismaal.
- Omavalitsuse ja ettevõtjate vahelise regulaarse suhtluse loomine, infoülevaadete regulaarne läbiviimine.
- Ettevõtjate kaasamine vallale oluliste otsuste tegemisse.
- Koostöö arendamine ettevõtjatega valla arengu seisukohalt tähtsa taristu arendamisel, haldamisel ja rahastamisel.

8.10. Külaliikumine ja kodanikuühiskond

Soovitud seisund 2030. Aktiivne külaliikumine ja seltsielu, tublid kodanikuühendused. Omaalgatus rohujuure tasandil. Kogukonnateenuste arendamine ja vabaühenduste rolli kasvatamine valla elu korraldamisel. Elanike sidusus ja koostöö.

Mõõdik	Baastase 2022	Sihttase 2027
Elanike rahulolu kaasamisega kohaliku omavalitsuse arengu kavandamisse	60%	65%
Toimivate kogukonnakeskuste arv	5	7

E37. Kogukonnad on elujõulised ja inimestel on kodukohaga tugev side.

Ülesanded

- Valla elanikuks registreerimise eeliste teadvustamine, tõese elukoha registreerimise propageerimine.
- Külavanemate valimiste läbiviimise toetamine, külavanemate kaasamine valla otsustusprotsessidesse ja piirkonna huvide kaitsel.
- Ülevallaliste küladele suunatud sündmuste väljakujundamine – külade päev, seltside päev või seltside pidu, spordipäev, ühislaad, eestvedajate koolitused ja reisirid, ühised õppe- ja infopäevad.
- Külade arengukavade koostamise toetamine ja nende arvestamine valla arengukavade lisana.
- Külavanemate regulaarse ümarlaua ellukutsumine.
- Mittetulundussektori tegevuste ja taotluste omafinantseeringu vallaelarvest toetamine projektide esitamiseks.
- Mulgi valla noore mulgi pere programmi koostamine ja elluviimine.
- Koguduste aktiivne kaasamine valla kultuurielu korraldamisse ning kohaliku identiteedi ja ajaloo tutvustamisse.
- Külaaktiivi liikmete koolitamine ja selleks rahaliste vahendite eraldamine valla eelarves, toetusmeetmete rakendamine.
- Kogukonna eestvedajate tunnustamine ja toetamine.
- Külade Fondi asutamine. Külaelanike ühistegevuse toetamine.
- Ühistulise tegevuse propageerimine ja toetamine (nt korteriühistud, energiaühistud).
- Mulgi valla ajaloos väljapaistvate elanike tegevust tähistavate tahvlite paigaldamine.

E38. Külakeskused ja kohapealsed kogukonnateenused on tugevad.

Ülesanded

- Mitmesihotstarbelise kasutusega külakeskuste väljaarendamine (rahvamaja, raamatukogu, päevakeskus, kohvituba jms) ning küla ühistegevust ja ühist identiteeti arendavate tegevuse toetamine. Külamajade üleandmine kohalikele seltsidele.
- Maalistes asulates külaseltside ja aktiivide tegevuste toetamine külakeskuste korrastamisel.
- Teenuste kodanikeühendustele delegeerimine, et osutada kogukonnateenuseid. Jätkata seltsitegevuseks vajalike hoonete üleandmiseks kohalikele kogukondadele koos tegevustoetuse jagamisega.
- Endiste külamajade/raamatukogude juurde pakiautomaatide paigaldamine.
- Külade Fondi loomine, selle vahenditest saaks toetada külakogukonna hakkamasaamist ja innovaatiliste lahenduste elluviimist kogukonnatöö läbiviimisel.
- Külamajades kaardisüsteemi juurutamine – see võimaldab kohalikul elanikul elektroonilise kaardiga külamajja siseneda.
- Tuhalaane ajaloolise saunamaja taastamine ja keldri renoveerimine.
- Penuja Külamaja sisehoovi kordategemine.
- Koolibussi platsi asfalteerimine, pingi ja varjualuse paigaldamine Kamara külas.
- Rimmu Külamaja renoveerimine.
- Tuhalaane Külamaja I korruse remont ja Saare kinnistu arendamine.
- Tuhalaane Rahvamaja taastamine.
- Murri häärberi korrastamine: laastukatus, kiviaed ja haljastus.
- Mulgi külamuuseumi renoveerimine (uksed, aknad, katus, siseruumid).
- Karksi-Nuia muuseumi üleviimine vanasse raamatukokku.
- Sudiste Külamaja renoveerimine.

- Mõisaküla Kultuurimaja külge päevakeskuse rajamine

9. Mulgi valla arendamiseks vajalikud investeeringud ja investeerimisprioriteedid

9.1. Vajalikud investeeringud arengukava elluviimiseks

Arengukava koostamise käigus arutati läbi valla investeeringute vajadused ja selle tulemusena koostati investeerimisobjektide nimekiri, mis jaotati valdkondade kaupa osadeks.

1. Tehniline taristu

- Ühisveevärgi ja -kanalisatsioonitrasside ehitamine ja uuendamine Abja-Paluoja, Hallistes, Kamaral, Karksi-Nuias, Karksis, Õisus ja Mõisakülas. Prioriteetide järjestust kirjeldatakse ÜVK-s.
- Vallale kuuluvate teede korrashoid, uute teede ehitamine⁵³ ja liiklemise ohutuse tagamine, sh Tiru järve äärde viiva tee korrastamine, trepi ehitamine Karksi-Nuia ja Karksi vahele läbi oru. Uute kergliiklusteede ehitamine.⁵⁴
- Liiklusväljakute rajamine koolide juurde.
- Soojatrasside rekonstrueerimine Mõisakülas ja Õisus.
- Mõisakülas asuva teenuskeskuse küttesüsteemi rekonstrueerimine.
- Koolibussi platsi asfalteerimine, pingi ja varjualuse paigaldamine Kamara külas.
- Jäätmejaamade rajamine Abja-Paluoja (komposteerimise platsiga) ja Karksi-Nuia. Jäätmete kogumiskoha rajamine Mõisakülla Linnahoolduse krundile.
- Roheenergia lahenduste kasutamise soosimine energiatarbimisel munitsipaalhoonetes.
- Tänavavalgustuse rekonstrueerimine tiheasustusaladel.

⁵³ Mulgi valla teehoiukava aastateks 2024–2027.

https://www.riigiteataja.ee/aktiilisa/4050/3202/4007/MulgiVVK_27022024_m57_Lisa1.pdf#

⁵⁴ Mulgi valla kergliiklusteede planeerimise ettepanek.

https://www.riigiteataja.ee/aktiilisa/4260/3202/2017/MulgiVVK_2022_m4_Lisa2.pdf#

- Tuletõrje veevõtukohtade ja vesikute toimimise tagamine.
- Karksi-Nuias Rahumäe, Lõuna ning tööstuse tänavale ja Lilli teele jalg- ja jalgrattatee rajamine.

2. Haridus, kultuur, sport

- Mõisaküla Lasteaia projekteerimine ning rekonstrueerimine.
- Õisu, Abja ja Karksi-Nuia Lasteaia korrastamine.
- August Kitzbergi nimelise Gümnaasiumi A-, B- ja sööklakorpuse ning Abja Gümnaasiumi renoveerimine.
- Abja ja Karksi-Nuia Muusikakooli renoveerimine.
- Lasteaedade mänguväljakute uuendamine ja arendamine.
- Avalike mänguväljakute korrastamine ja atraktsioonide lisamine: Mõisaküla mänguväljak, Karksi-Nuia Põllu tänava mänguväljak, Abja Lille tänava mänguväljak.
- Abja Kultuurimaja hoone siseruumide renoveerimine.
- Mõisaküla Kultuurimaja ventilatsiooni ja parkla ehitamine.
- Halliste Rahvamaja küttesüsteemi renoveerimine.
- Karksi-Nuia Kultuurikeskuse III ja IV korruse väljaehitamine.
- Mõisaküla spordihoone parendamine ja täiendavate funktsioonide leidmine.
- Mulgi külamuuseumi renoveerimine (uksed, aknad, katus, siseruumid).
- Karksi-Nuia Lasteaia valgustuse kaasajastamine.
- Karksi-Nuia Lasteaia ning Abja Spordi- ja Tervisekeskuse katuste rekonstrueerimine.
- Karksi-Nuia Kultuurikeskuse katuse vahetamine.
- Ainja krossiraja arendamise juhtivaks motosportdikeskuseks toetamine.
- Halliste Vabadussõja mälestussamba projekteerimine ja renoveerimine.

3. Sotsiaalia

- Sotsiaalimaja rajamine Abja-Paluoja.
- Mulgi Hoolekandekeskuse Polli tegevuskoha rekonstrueerimine.
- Abja Päevakeskuse keldrikorruse renoveerimine ja teise korruse omandamine toetatud elamise teenuse osutamiseks.
- Mõisaküla Kultuurimaja külge päevakeskuse rajamine.

4. Ettevõtlusalad ja kaugtöökohad

- Kaug- ja koostöökohtade rajamine: Karksi-Nuia, Abja-Paluoja, Mõisaküla.
- Suuremate tööstusettevõtete juurde asfaltkattega ligipääsude tagamine koostöös ettevõtjatega, teed peaksid taluma rasketehnika koormust.

5. Elamumajandus

- Munitsipaalalampindade korrastamine ja võõrandamine.
- Munitsipaalüürimaja ehitamine koostöös erasektoriga Karksi-Nuias ja Abja-Paluoja.
- Mulgi Vallavalitsuse halduses olevate hoonete energiatõhusaks (sh led valgustitele üleminek) ümberehitamine

6. Turismiatraktsioonid, vaba aja veetmise võimalused

- Karksi ordulinnuse müüride konserveerimisega jätkamine ning aktiivse külastuskeskkonna loomine koos vaatetorniga Euroopa Liidu struktuurivahendite ja riigi rahalisel toel.
- Parkide, veekogude ja supluskohtade korrastamine ning vajaliku taristu rajamine:
 - Abja-Paluoja keskpark, Karksi park, Kamara park;
 - veealade ja selle ümbruse korrastamine: Karksi-Nuia paisjärv, Paluoja paisjärv (sh tuletõrje veevõtukohta rajamine), Karksi mõisa juures olevad tiigid, Kamara tiik (sh tuletõrje

veevõtukohta rajamine), Rimmu külas Veskijärve (paisjärv) taastamine koostöös omanikuga, jalakäijate silla ja veevõtukohta võimaluste arutelu, Kariste järv;

- ujumiskohti teenindavate rajatiste väljaehitamine (sh välijõusaalid, stendid, päästerõngad) ja vajadusel avaliku kasutamise lepingute sõlmimine: Karksi-Nuia paisjärv, Pornuse järv, Paluoja paisjärv, Ainja järv, Õisu järv, Linnaveske järv;
 - paatide vettelaskmise kohtade korrastamine/rajamine suuremate järvede ääres: Karksi-Nuia paisjärv, Pornuse järv, Paluoja paisjärv, Ainja järv, Õisu järv, Uue-Kariste järv, Mäeküla järv, Ruhijärv, Kariste järv.
- Abja-Paluoja veetorni ja Mõisaküla veetorni vaateplatvormi rajamine.
 - Mõisaküla suveaia territooriumi arendamine atraktiivseks v aja veetmise kohaks.
 - Mõisaküla raudteevaguni renoveerimine puhkeatraktsiooniks.
 - Penuja kiriku konserveerimine ja kiriku muinsuskaitse alla võtmine.
 - Karksi Peetri kiriku torni avamine külastajatele.
 - Karksi Peetri kiriku kirikusaali remontimine ja kroonlühtrite renoveerimine.
 - Von Lieveni kabeli korrastamine.
 - EAÕK Tuhalaane Jumalaema Uinumise kiriku renoveerimine.
 - Halliste kiriku piirkonna arendamine külastuskeskuseks.
 - Abja–Mõisaküla raudteetammi (Rohelised Rööpad) korrastamine.
 - Abja-Paluoja vana raudteesilla rekonstrueerimine.
 - Lumetuubiraja ehitamine Karksi ürgorgu.
 - Vana raudtee maa-ala arendamine turismiobjektiks. Mõisaküla kupeevaguni rekonstrueerimine.
 - Mõisaküla veetorni arendamine turismiobjektiks.
 - Tuhalaane ajaloolise saunamaja taastamine ja keldri renoveerimine.
 - Murri häärberi korrastamine: laastukatus, kiviaed ja haljastus.

- Karksi-Nuias Viljandi mnt 2 ruumide kasutusele võtmine muuseum-infopunktina.
- Karksi-Nuia paisjärve uue valgustusega purskkaevu paigaldamine.

7. Turvalisus

- Mõisaküla tuletõrjemaja rekonstrueerimine ja täiendavate kommunaalfunktsioonidega ühendamise.
- Karksi-Nuia tuletõrjedepoo ehitamise toetamine.

8. Külaliikumine

- Penuja Külamaja sisehoovi renoveerimise toetamine.
- Rimmu Külamaja renoveerimise toetamine.
- Tuhalaane Külamaja I korruse remont ja Saare kinnistu arendamine.
- Tuhalaane Rahvamaja taastamise toetamine.

9.2. Investeeringute kava aastateks 2024–2028

Võttes arvesse valla eelarvevõimalusi, määrati neljaks aastaks prioriteetsed investeerimisobjektid, mille elluviimisel on kesksel kohal valla enda vahendid. Mulgi valla prioriteetsed investeeringud aastatel 2024–2028 on esitatud tabelis 4.

Tabel 4. Mulgi valla prioriteetsed investeeringud 2024–2028 (allikas: Eelarvestrateegia 2024–2028)

Pärnu mnt 30 Abja-Paluoja vallamaja soojustamine 2023 a jääk	196 006	0	0	0	0
<i>sh toetuse arvelt</i>	63 014				
<i>sh muude vahendite arvelt (omaosalus)</i>	132 992				
Pärnu mnt 8 2023 a jääktööd	8 085	0	0	0	0
<i>sh toetuse arvelt</i>					
<i>sh muude vahendite arvelt (omaosalus)</i>	8 085				
Teedeinvesteeringud	210 000	200 000	200 000	300 000	300 000
<i>sh toetuse arvelt</i>					
<i>sh muude vahendite arvelt (omaosalus)</i>	210 000	200 000	200 000	300 000	300 000
projekt Rohelised rööpad	2 000	22 800	62 700	0	0
<i>sh toetuse arvelt</i>		18 240	50 160		
<i>sh muude vahendite arvelt (omaosalus)</i>	2 000	4 560	12 540		
Üldplaneeringu lõppmakse	9 208	0	0	0	0
<i>sh toetuse arvelt</i>					
<i>sh muude vahendite arvelt (omaosalus)</i>	9 208				
Jäätmejaama projekteerimine (2024) ja ehitus(2026-2027)	36 863	0	200 000	300 000	0
<i>sh toetuse arvelt</i>				200 000	
<i>sh muude vahendite arvelt (omaosalus)</i>	36 863		200 000	100 000	
Karksi ordulinnuse varemete loodepoolsete müüride konserveerimine	31 250	0	0	0	0
<i>sh toetuse arvelt</i>	25 000				
<i>sh muude vahendite arvelt (omaosalus)</i>	6 250				
Vee- ja kanalisatsioonitrasside projekteerimine ja ehitus	3 400	0	79 584	300 000	500 000
<i>sh toetuse arvelt</i>					
<i>sh muude vahendite arvelt (omaosalus)</i>	3 400		79 584	300 000	500 000
Karksi külamaja valveseadmestik	12 000	0	0	0	0
<i>sh toetuse arvelt</i>					
<i>sh muude vahendite arvelt (omaosalus)</i>	12 000				
Karksi-Nuia Spordikool	45 000	0	0	0	0
<i>sh toetuse arvelt</i>					
<i>sh muude vahendite arvelt (omaosalus)</i>	45 000				
Karksi-Nuia kultuurikeskuse katus	0	240 416	0	0	0
<i>sh toetuse arvelt</i>		110 416			
<i>sh muude vahendite arvelt (omaosalus)</i>		130 000			
Abja lasteaed	79 861	0	0	0	0
<i>sh toetuse arvelt</i>					
<i>sh muude vahendite arvelt (omaosalus)</i>	79 861				

Karksi-Nuia Lasteaed	12 688	0	90 416	0	0
<i>sh toetuse arvelt</i>					
<i>sh muude vahendite arvelt (omaosalus)</i>	12 688		90 416		
Mõisaküla Lasteaed	0	0	0	0	0
<i>sh toetuse arvelt</i>					
<i>sh muude vahendite arvelt (omaosalus)</i>	0				
Õisu Lasteaia ventilatsioon	4 514	0	0	0	0
<i>sh toetuse arvelt</i>					
<i>sh muude vahendite arvelt (omaosalus)</i>	4 514				
Abja Gümnaasium	127 688	1 525 000	1 690 000	0	0
<i>sh toetuse arvelt</i>		600 000	1 080 000		
<i>sh muude vahendite arvelt (omaosalus)</i>	127 688	925 000	610 000		
Kitzbergi nimeline Gümnaasium	336 484	0	0	0	0
<i>sh toetuse arvelt</i>					
<i>sh muude vahendite arvelt (omaosalus)</i>	336 484				
Mõisaküla Hoolekandekeskus	13 387	0	0	0	0
<i>sh toetuse arvelt</i>					
<i>sh muude vahendite arvelt (omaosalus)</i>	13 387				
Eakate koduteenus	28 200	0	0	0	0
<i>sh toetuse arvelt</i>					
<i>sh muude vahendite arvelt (omaosalus)</i>	28 200				
Pääteteenused	14 511	0	0	0	0
<i>sh toetuse arvelt</i>					
<i>sh muude vahendite arvelt (omaosalus)</i>	14 511				
Tuletõrje veevõtukohad Mulgi vallas	0	50 000	0	0	0
<i>sh toetuse arvelt</i>					
<i>sh muude vahendite arvelt (omaosalus)</i>		50 000			
Kõik Kokku	1 171 145	2 038 216	2 260 000	900 000	800 000

Lisaks valla eelarvest investeringute rahastamisele jätkatakse jõupingutusi, et hankida toetuste ja projektide abil lisavahendeid riiklikest, Euroopa Liidu struktuurifondidest ja teistest rahastamise allikatest. Eesmärk on vajalikud investeringud ellu viia. Rahastusvõimaluste selgumisel on vaja täpsustada investeringute maksumused.

10. Kriitilised edutegurid Mulgi valla visiooni saavutamisel

Mulgi valla arengumudeli eduka elluviimise kriitilised edutegurid on järgmised.

- Mulgi valla arengusuundades ja nende elluviimises laiapõhjaline kokkulepe ja nende järgimine tegevuste elluviimisel. Mulgi valla väärtuspakkumise koostamine.
- Elanike arvu stabiliseerimine, väljarände pidurdamine ja tagasirände soosimine ning kasvule pööramine. Programmi koostamine noorte ja spetsialistide valda elama saamiseks ning selle tarvis elamumajanduse elavdamine koostöös ettevõtjatega.
- Ettevõtluskeskkonna arendamine, hea ettevõtluskliima loomine, investeringute toomine valda ja uute tasuvate töökohtade loomine.
- Mulgi valla omandis oleva vara ja ressursside kriitiline inventuur ja valla juhtimise auditi läbiviimine, eesmärgiga optimeerida vallavara kasutamist, asutuste võrku ning kujundada paindlik ja tõhus vallajuhtimine. Vabanevad vahendid suunata valla arendustegevusse.
- Kvaliteetsete, kodulähedaste ja taskukohaste teenuste osutamine, teenustasemete miinimumis kokkuleppimine ja nutikate lahenduste kasutuselevõtt teenuste tagamiseks.
- Kohalike kogukondade aktiivsuse suurendamine vallaelus osalemiseks, vabaihenduste ja külavanemate kaasamine valla otsustusprotsessidesse. Piirkondade tasakaalustatud arengu tagamine ja selle tarvis asutuse hierarhiat arvestava võrgustikel põhinevate koostööstruktuuride ellurakendamine.
- Valla ühtse identiteedi kujundamine ja mulgi kultuuri elujõu tagamine. Mulgi valla kujundamine atraktiivseks külastuse sihtkohaks ja soositud elupaigaks.

11. Arengukava elluviimisega seonduvad riskid ja negatiivsete mõjudega kaasnevate riskide maandamine

Mulgi valla arengukava elluviimisega kaasnevad riskid tulenevad valla sise- ja väliskeskkonna arengutest, mis võivad mõjutada arengukavas seatud valla visiooni ja eesmärkide elluviimist ning selle tarvis kavandatud ülesannete ja investeeringute täitmist. Peamised mõjud, mille riskide maandamisele tähelepanu pöörata, on järgmised.

• Poliitilised riskid

Mulgi valla võimul olev koalitsioon muutub ning ka arengukavas seatud eesmärgid ja tegevusi muudetakse. Poliitikute halvad koostöösuhted pärsvad otsustusprotsesse, kokkulepped ei pea ja tegevused võtavad esialgselt kavandatust enam aega. Poliitika on killustunud ja otsused on pigem päevapoliitilised. Napib usaldust valitsuse ja huvirühmade vahel, kavandatu elluviimine takerdub vaidlustesse. Tähtis on avatud kommunikatsioon ja valla hea maine. Riigi poliitiliste prioriteetidega kaasa minemiseks puudub vallavalitsuses konsensus ja ei leita vajalikke vahendeid näiteks energia- ja kliimapoliitika elluviimiseks kohalikul tasandil. Julgeolekuriskid seoses sõjaga Ukrainas kasvavad ning ressursse tuleb enam suunata kodanikukaitsesse, elutähtsate teenuste tagamisele ja kriisidega toimetulekule.

Võimalikud tegevused riskide maandamiseks:

- poliitikute dialoog ning tihe koostöö täitevvõimuga ja elanikega, valla pikaajaliste arengusihthide järgimine ja vajadusel põhjendatud poliitiliste korrektiivide tegemine, otsustega kaasnevate mõjude hindamine ja nendega arvestamine valla juhtimises
- kogukonnas avalik arutelu arengukavas seatud eesmärkide täitmise käigust, poliitikute ja ametnike aus ning avatud suhtlemine elanikega ja huvirühmadega, tehtud valikute ja otsuste põhjendamine ning muutustest õigeaegne teavitamine kõigile asjaosalistele
- teenistujate kompetentside kasvatamine, nende töö suurem väärtustamine ja usaldamine, vajadusel ekspertteadmise kaasamine otsuste vastuvõtmiseks seisukohtade kujundamisel
- valla kommunikatsiooniplaani koostamine, selle elluviimiseks oskuste õpetamine ning järjepideva teabe edastamise ja tagasisidestamise süsteemi loomine
- avatud dialoog keskvalitsusega ja koostöö ühishuvide elluviimiseks, lisarahastuse taotlemine riiklikest ja Euroopa Liidu vahenditest

- **Majanduslikud riskid**

Majanduskasv jätkuvalt aeglustub, inflatsioon kiireneb, teenuste ja kaupade hinnad kallinevad. Kavandatud tegevused ja investeringud nõuavad lisaraha, milleks ei ole vallal eelarvelisi vahendeid. Töökohtade arv ja sissetulekud vähenevad, tööpuudus suureneb – selle tagajärjel on vähem maksumaksjaid ja laekumised vallaelarvesse jäävad kavandatud väiksemaks. Riiklikest vahenditest ja Euroopa Liidu struktuurifondidest kavandatud toetus ei realiseeru soovitud mahus. Kavandatud tegevused tuleb edasi lükata hilisemaks ja investeringute prioriteetide järjekorda peab muutma.

Võimalikud tegevused riskide maandamiseks:

- vallale konservatiivse eelarvestrateegia koostamine, reservide seadmine ja paindliku finantsjuhtimise elluviimine
- vallavara ja teiste ressursside säästlik kasutamine, mittevajaliku vara müük, ennekõike investeringud tulevikus ressursse kokkuhoidvatesse tegevustesse, rahapuudusel teha arengukavas põhjendatud ja kogukonnaga läbi arutatud korrektiivid
- valla eelarveväliste vahendite hankimiseks projektitaotluste põhjalik ettevalmistamine ja koostöö usaldusväärsete partneritega, poliitiline *lobby*, et saada olulistele tegevustele kaasfinantseerimine riigieelarvest ja Euroopa Liidu struktuurivahenditest
- valla osutatavatel teenustel saadava omatulu suurendamine ning selle suunamine abivajajatele teenuste arendamiseks ja kokkuhoidu võimaldavateks investeringuteks
- arengukavas püstitatud eesmärkide ja tegevuste elluviimiseks valla koostöövõrgustiku laiendamine, vahendite hankimine ühisprojektide elluviimiseks eri huvipooltelt

- **Sotsiaalsed, sh demograafilised riskid**

Mulgi valla elanike arv väheneb ja rahvastik vananeb. Abivajajate arv kasvab ja elanike toimetulekuks on valla eelarves vaja rahalisi vahendeid sotsiaalkaitsele suurendada. Töötuse kasv ja riskirühmade tõrjutus vähendab elanike sotsiaalset sidusust. Abivajajate varajane märkamine ei toimi ja abi ei jõua õigel ajal sihtrühmani, mistõttu turvatunne kahaneb. Teenuste hinna kallinemine nõuab vallaelarvest lisarahastamist. Kindlate teenuste puhul on vaja elanike omaosalust teenuse hinna katmisel suurendada. Kasvab inimeste stress ja vaimne pinge, mis mõjutab igapäevast toimetulekut ja tervist.

Võimalikud tegevused riskide maandamiseks:

- elanike tagasirände soodustamine ja töökohtade kohapeal olemasolu soosimine, valla maine parandamine ja turundustegevuse aktiivsemaks muutmine
- abivajaduse varajase märkamise ja ennetavate tegevuste tähtsustamine, kogukonnatöö võimestamine ja kogukondade sotsiaalsele sidususele suurema tähelepanu pööramine
- teenuste/toodete osutamise vajaduspõhisemaks ja bürokraatiavabamaks muutmine, kiire ja juhtumipõhine abi osutamine
- abivajajate julgustamine sotsiaalvõrgustikku pöörduma, riskirühmade psühholoogiline nõustamine pereelu, toimetuleku, tööõiguse ja ettevõtluse alal, töötute koolitamine, e-teenuste osutamise laiendamine
- sõjapõgenikega süstemaatiline töö läbiviimine, nende vajaduste tundmine ja abivajaduse pakkumine

- **Looduse ja elukeskkonnaga seotud riskid**

Kliimamuutused seavad ohtu elanike elu, tervise ja vara, seega on vaja palju enam investeerida riskide maandamisse. Tarbijalik ja hoolimatu käitumine looduskeskkonna suhtes võivad põhjustada keskkonnaseisundi märgatavat halvenemist. Vajalik on investeerida ressursside taaskasutusse ja ohu ilmnemisel kriisidele kiirelt reageerida. Tehnoloogia areng ja uute lahenduste kasutuselevõtt igapäevases elukorralduses suurendab inimlike eksimustega või pahatahtlikkusega seotud riske. Elukeskkonna kvaliteedi parandamiseks kavandatud investeeringud on kompleksed ja vajavad eri osapoolte koostööd, et vähendada inimtegevuse negatiivset mõju.

Võimalikud tegevused riskide maandamiseks:

- keskkonna ja tehnoloogia kasutamisega kaasnevate riskide teadvustamine ja keskkonda hoidva käitumise propageerimine, keskkonnajärelevalve nõudlikkuse suurendamine
- säästva arengu põhimõtete järgimine, regulaarne valla keskkonnaseire läbiviimine, asjakohase ja tõese informatsiooni õigeaegne ning võimalikult kiire elanikele kättesaadavaks tegemine
- kriisiõppuste läbiviimine, elutähtsate teenuste osutamiskindluseks vajalike kompetentside kasvatamine ja investeeringute tegemine, hädaolukordadeks valmisoleku suurendamine

- valmisoleku suurendamine abivajadusele reageerimiseks (kiirabi, tuletõrje, vetelpääste), koostöö jõustruktuuridega (politsei, Kaitseliit) ning vabatahtlike ühendustega, kodanikeühenduste aktiivsuse toetamine (nt naabrivalve)

- **Valla asutuste töökorralduse ja piirkondade tasakaalustatud arenguga seotud riskid**

Arengukava elluviimisel on kesksel kohal võrgustikupõhine juhtimine, mis eeldab töötajatelt vajalikke kompetentse ja tööde läbiviimise koordineeritust eri valdkondade vahel. Tuleks tagada Mulgi valla asustussüsteemi tasakaalustatud areng ja arvestada piirkondlike huvidega lähtuvalt valla terviku arengust. Töötajate motivatsioonilanguse põhjus võib olla madal palgatase, vähene kaasatus otsustusprotsessidesse ja vajalike muudatuste elluviimise aeglus. Tarvis on avaliku ruumi kvaliteeti parandada koosloomes elanikega ning seada avalike teenuste kättesaadavuse miinimumnõuded, arvestades elanike ruumilist paiknemist ja teenuste tarbimise esmavajadusi.

Võimalikud tegevused riskide maandamiseks:

- valla juhtimise kvaliteedi kasvatamine, teenistujate koolitamine, ühtse meeskonnatöö kujundamine, töö tulemuslikkust hindava motivatsioonisüsteemi rakendamine ja pühendumuse kasvatamine
- valla üldplaneeringu elluviimine ja investeringud taristusse, et tagada elanikele ühendused ja eluks vajalike teenuste kättesaadavus
- valla asustuse tasakaalustatud arendamine, võttes arvesse muutusi elanikkonnas ja vajadusi investeringuteks, valla miljööväärtuse tagamine
- kohalike initsiatiivide toetamine, et elukeskkonda parandada ja kogukondade sotsiaalset sidusust luua, külaliikumise kandepinna laiendamine ja võimalusel avalike teenuste osutamise delegeerimine partneritele, kogukonnateenuste arendamine
- valla kõiki piirkondi tutvustavate mainesündmuste korraldamine, elamisvõimaluste ja töökohtade loomise turundamine, jõupingutuste tegemine, et saada investeringuid valla eri piirkondade arenguks

Arengukava elluviimise käigus on oluline tagada valla sihipärane juhtimine ja tegeleda riskide maandamisega, et saavutada arengukavas püstitatud eesmärgid.

12. Arengukava elluviimise seire ja uuendamine

Mulgi valla arengukava kehtestab Mulgi Vallavolikogu. Arengukava elluviimist ja täitmise seiret korraldab Mulgi Vallavalitsus koostöös oma allasutuste, kogukondade ja partneritega. Iga aasta 1. maiks koostatakse valla arengukava täitmise seirearuanne, mis on osa valla lõppenud aasta majandusaasta aruandest. Seire käigus antakse hinnang arengukava täitmise tulemustele ja vajadusel tehakse ettepanekud dokumendi ajakohastamiseks. Muutuste sisseviimise käigus korraldatakse vajadusel arengukava teemal avalikke koosolekuid, kuhu kutsutakse erinevad huvirühmad. Seire aruande koos muudatusettepanekutega kinnitab vallavalitsus ning see esitatakse volikogule, et kujundada seisukoht valla arengukava muutmise vajaduse kohta ja koostada eelarvestrateegia. Arengukava muutmisel lähtutakse rulluva planeerimise põhimõttest, kus planeerimisperiod on neli pluss üks aasta. Ajakohastatud valla arengukava esitab Mulgi Vallavalitsus Mulgi Vallavolikogule kinnitamiseks hiljemalt 1. septembriks.

Mulgi Vallavolikogu kinnitab ajakohastatud arengukava vastavalt kohaliku omavalitsuse korralduse seaduses toodud tähtajale igal aastal hiljemalt 15. oktoobriks. Enne kinnitamist pannakse Mulgi valla arengukava terviktekst Mulgi vallas kehtiva korra alusel avalikule väljapanekule.